



Informe Trimestral de Coyuntura Energética

Segundo trimestre 2017

Centro de Información Energética
Subsecretaría de Escenarios y Evaluación de Proyectos
Secretaría de Planeamiento Energético Estratégico

DATOS
MINEM
.....



Ministerio de Energía y Minería
Presidencia de la Nación

Informe Trimestral de Coyuntura Energética: Segundo trimestre de 2017

El Ministerio de Energía y Minería pone a disposición del público su **Informe trimestral de coyuntura energética** correspondiente al segundo trimestre de 2017, elaborado por el Centro de Información Energética, que presenta de manera sintética la evolución de variables seleccionadas del sector energético argentino y sus variaciones respecto del mismo período del año anterior. Todas las cifras se muestran redondeadas.

Hidrocarburos: Producción

Durante el segundo trimestre de 2017 la producción de petróleo alcanzó los 6.680 Mm³, presentando una reducción del 8,9% respecto al mismo período del año anterior.

La producción de petróleo de la Cuenca del Golfo San Jorge, principal cuenca del país, se redujo 11,4% en términos interanuales, mientras que la producción de la Cuenca Neuquina, segunda en importancia, disminuyó 6,1%.

La producción de gas natural, por su parte, alcanzó los 122,6 MMm³ diarios, disminuyendo 1,0% en el período en relación al segundo trimestre de 2016, presentando un incremento interanual del 1,5% en la principal cuenca, Neuquina, con caídas en las cuencas Austral (-2,0%) y del Golfo San Jorge (-6,2%).

Hidrocarburos: Refinación y comercialización

El volumen de petróleo procesado disminuyó 0,6% en el segundo trimestre de 2017 respecto del mismo período del año anterior. El 53,9% del crudo procesado durante el trimestre fue petróleo liviano.

La producción de gas oil disminuyó en el trimestre 4,1% respecto del mismo período del año anterior, mientras que la producción de motonaftas (grados 2 y 3) presentó un incremento del 8,7%.

La venta de gas oil disminuyó 6,0% en el trimestre analizado respecto del mismo período del año anterior. Por su parte, las ventas de naftas grados 2 y 3 aumentaron 9,4% entre ambos trimestres, destacándose un incremento del 26,9% en las ventas de naftas grado 3.

Gas natural: Transporte y distribución

La inyección de gas natural al sistema de transporte disminuyó 1,5% en el segundo trimestre del año respecto del mismo período de 2016. El consumo de gas natural, por su parte, se contrajo 0,6% en términos interanuales. Los volúmenes de gas natural entregado al sector industrial y a centrales eléctricas se incrementaron 9,6% y 23,1%, respectivamente, mientras que la demanda del sector residencial se redujo en el período 22,7% respecto a igual trimestre del año 2016.

Biocombustibles: Bioetanol y biodiésel

La producción de bioetanol se ubicó en el trimestre de referencia 40,1% por encima de la producción del mismo trimestre de 2016, mientras que las ventas al corte crecieron 30,5% en términos interanuales (ver Res. MINEM 37/2016).

Por su parte, la producción de biodiésel creció en el mismo período 17,6%, con un incremento del 6,1% en las ventas al mercado interno y un incremento del 38,7% en las exportaciones.

Energía eléctrica

Al 30 de junio de 2017, la potencia instalada en el SADI fue de 35.011 MW.

La generación neta del segundo trimestre alcanzó los 32.723 GWh, 3,7% por debajo de la generación del mismo período del año anterior. 67,9% de la generación neta provino de fuentes térmicas, mientras que el 28,3% fue de origen hidráulico (excluyendo pequeños aprovechamientos menores a 50 MW de potencia), 2,1% nuclear y 1,8% renovable, de acuerdo con la clasificación establecida en la Ley 27.191.

El consumo de gas oil para generación eléctrica se redujo 55,4% en el trimestre de referencia en términos interanuales, mientras que el consumo de gas natural para tal fin presentó un aumento del 28,6% en el período.

La demanda de energía eléctrica del segundo trimestre del año se ubicó 4,6% por debajo del mismo trimestre de 2016, alcanzando los 31.926 GWh. Se destacan, respecto del mismo trimestre del año anterior, el incremento del 2,6% por parte de la demanda industrial/comercial mayor a 300 kW y la reducción del 9,0% por parte del sector residencial.

La demanda máxima de potencia del trimestre se produjo en el mes de junio (08/06) y alcanzó los 22.987 MW, situándose 1,5% por encima de la demanda máxima de potencia alcanzada en el segundo trimestre de 2016.

Durante el mencionado pico de demanda, la indisponibilidad térmica fue de 4.137 MW, equivalente al 19,3% de la capacidad térmica instalada.

Balanza comercial energética

El resultado del intercambio comercial energético durante el segundo trimestre de 2017 fue de -1.519 MM USD, arrojando un déficit 70,5% mayor al del mismo período del año anterior. Durante el trimestre analizado, las importaciones de energía alcanzaron los 1.916 MM USD, 38,0% por encima de las importaciones correspondientes al mismo trimestre del año anterior, mientras que el monto de las exportaciones, por 397,2 MMUSD, se redujo 20,2%.

El precio promedio ponderado del gas natural importado (Bolivia, GNL y Chile) fue 6,27 USD/MMBTU en el segundo trimestre de 2017.

Cuadro resumen de variables seleccionadas

	Unidades	Segundo Trimestre 2017	Segundo Trimestre 2016	Var %
Producción de petróleo	Mm ³	6.680	7.332	-8,9%
Producción de gas natural	MMm ³ /d	123	124	-1,0%
Petróleo procesado	Mm ³	7.291	7.333	-0,6%
Ventas de naftas	Mm ³	2.191	2.002	9,4%
Ventas de gas oil	Mm ³	3.426	3.646	-6,0%
Gas natural entregado	MMm ³ /d	131	132	-0,6%
Demanda de energía eléctrica	GWh	31.926	33.455	-4,6%
Importaciones de gas natural	MMm ³ /d	40,4	39,6	2,0%
Déficit comercial energético	MMUSD	1.519	891	70,5%
Importaciones de energía	MMUSD	1.916	1.389	38,0%

Hidrocarburos: Producción

Tabla 1. Petróleo: Producción por tipo de extracción y condensado

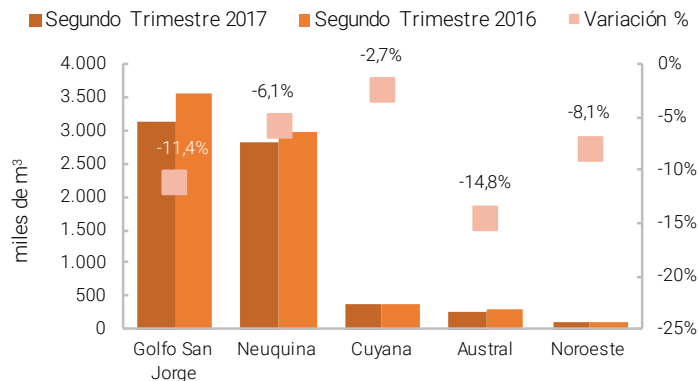
Segundo trimestre 2017 vs. 2016, en miles de m³

Tipo	Segundo Trimestre 2017	Segundo Trimestre 2016	Variación I.A. %	Participación (T2 2017)
Condensado	307	318	-3,5%	4,6%
Primaria	3.654	4.002	-8,7%	54,7%
Secundaria	2.691	2.982	-9,8%	40,3%
Recup. Asistida	28	31	-8,0%	0,4%
Total	6.680	7.332	-8,9%	100,0%

Fuente: Ministerio de Energía y Minería.

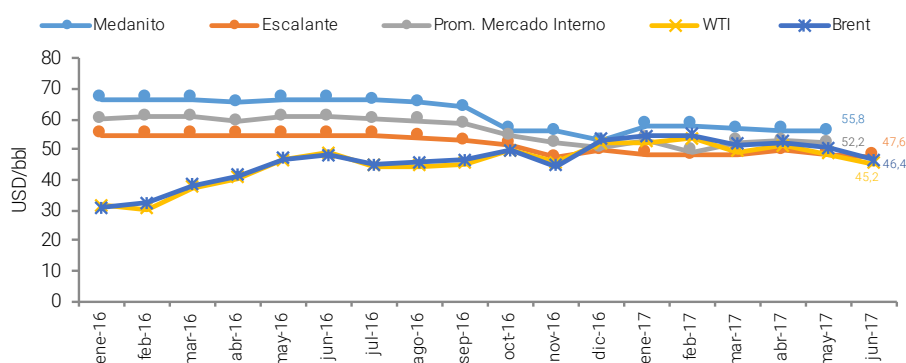
Figura 1. Petróleo: Producción por cuenca

Segundo trimestre 2017 vs. 2016



Fuente: Ministerio de Energía y Minería.

Figura 2. Petróleo: Precios en el mercado interno e internacional



Fuentes: Ministerio de Energía y Minería y EIA (EEUU).

Tabla 2. Gas Natural: Producción por presión

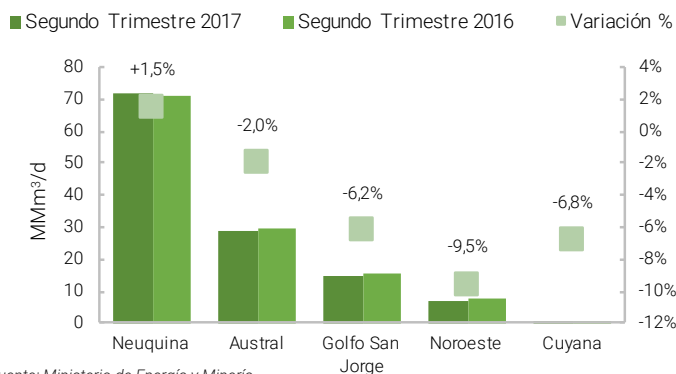
Segundo trimestre 2017 vs. 2016, en millones de m³ diarios

Presión	Segundo Trimestre 2017	Segundo Trimestre 2016	Variación I.A. %	Participación (T2 2017)
Alta Presión	16,1	15,0	7,2%	13,1%
Media Presión	36,4	34,1	6,5%	29,7%
Baja Presión	70,1	74,6	-6,0%	57,2%
Total	122,6	123,8	-1,0%	100,0%

Fuente: Ministerio de Energía y Minería.

Figura 3. Gas Natural: Producción por cuenca

Segundo trimestre 2017 vs. 2016, en millones de m³ diarios



Fuente: Ministerio de Energía y Minería.

-1,0%

La producción de gas natural disminuyó 1,0% en el segundo trimestre de 2017 respecto del mismo período del año anterior.

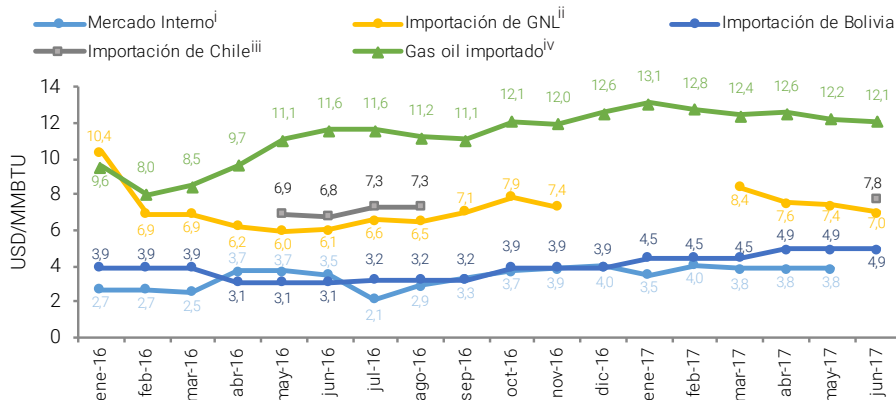
+1,5%

La producción de gas natural de la cuenca Neuquina se incrementó 1,5% en el segundo trimestre de 2017 en relación al segundo trimestre de 2016.

6,27 USD/MMBTU

Fue el precio promedio ponderado del gas natural importado en el trimestre de referencia.

Figura 4. Gas Natural: Precios en el mercado interno e internacional



i. Precio promedio sin Plan Gas | ii. Incluye costo de regasificación y otros. | iii. Precio promedio en frontera. | iv. Principal sustituto del gas natural para la industria y la generación eléctrica.

Fuente: Ministerio de Energía y Minería y ENARSA.

Hidrocarburos: Refinación y comercialización

Tabla 3. Petróleo procesado por origen y tipo
Segundo trimestre 2017 vs. 2016, en miles de m³

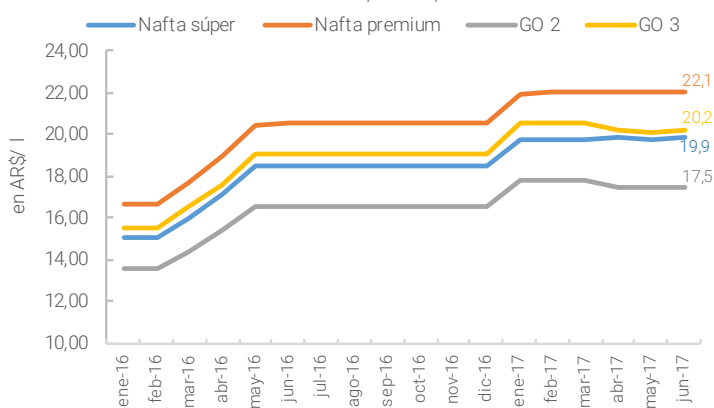
	Segundo Trimestre 2017	Segundo Trimestre 2016	Variación I.A. %	Participación (T2 2017)
Por origen				
Crudo importado	294	140	110,0%	4,0%
Cuenca Austral	310	258	20,0%	4,2%
Cuenca Cuyana	283	386	-26,6%	3,9%
Cuenca Golfo San Jorge	3.081	3.039	1,4%	42,3%
Cuenca Neuquina	3.201	3.367	-4,9%	43,9%
Cuenca Noroeste	121	143	-15,6%	1,7%
Total	7.291	7.333	-0,6%	100,0%
Por tipo				
Liviano	3.926	3.908	0,5%	53,9%
Medio	3.365	3.424	-1,7%	46,1%
Total	7.291	7.333	-0,6%	100,0%

Fuente: Ministerio de Energía y Minería.

Tabla 4. Principales subproductos obtenidos
Segundo trimestre 2017 vs. 2016

Subproducto	Unidad	Segundo Trimestre 2017	Segundo Trimestre 2016	Variación I.A. %
Gas Oil	miles de m ³	2.878	3.002	-4,1%
Nafta Grado 2	miles de m ³	1.523	1.478	3,0%
Nafta Grado 3	miles de m ³	679	548	23,8%
Kerosene y Aerokerosene	miles de m ³	418	338	23,7%
Fuel Oil + IFO	miles de t	889	1.156	-23,1%

Figura 5. Precios de las naftas y gas oil en surtidor, con impuestos promedio ponderado en pesos argentinos, total país
2016-2017, en pesos por litro



Fuentes: Ministerio de Energía y Minería y BCRA, Com. "A" 3.500 (Tipo de cambio nominal promedio mensual).

+7,3% / +5,2%

Fueron los incrementos interanuales medidos en pesos del precio promedio en surtidor de la nafta grado 2 (súper) y del gas oil grado 2, respectivamente, en junio de 2017.

-5,8% / -7,7%

Fueron las variaciones medidas en dólares del precio promedio en surtidor de la nafta grado 2 (súper) y del gas oil grado 2, respectivamente, en junio de 2017 vs. el mismo mes del año anterior.

-12,9%

Las ventas de gas licuado a fraccionadores disminuyeron 12,9% en el segundo trimestre de 2017 respecto del mismo período de 2016.

-0,6%

El volumen de petróleo procesado disminuyó en el segundo trimestre de 2017 0,6% respecto del mismo trimestre del año anterior.

-4,1%

La producción de gas oil disminuyó 4,1% en el segundo trimestre de 2017 respecto del mismo período de 2016.

-6,0%

Las ventas de gas oil disminuyeron 6,0% en términos interanuales en el segundo trimestre de 2017.

+9,4%

Las ventas de naftas (grados 2 y 3) se incrementaron 9,4% el segundo trimestre de 2017 respecto del mismo trimestre de 2017.

Tabla 5. Ventas al mercado y bunker de principales subproductos
Segundo trimestre 2017 vs. 2016

Subproducto	Unidad	Segundo Trimestre 2017	Segundo Trimestre 2016	Variación I.A. %
Gas Oil	miles de m ³	3.426	3.646	-6,0%
Nafta Grado 2	miles de m ³	1.521	1.475	3,1%
Nafta Grado 3	miles de m ³	670	528	26,9%
Kerosene y Aerokerosene	miles de m ³	429	395	8,7%
Fuel Oil + IFO	miles de t	724	1.020	-29,0%

Figura 6. Precios de las naftas y gas oil en surtidor, con impuestos promedio ponderado en dólares, total país
2016-2017, en USD por litro

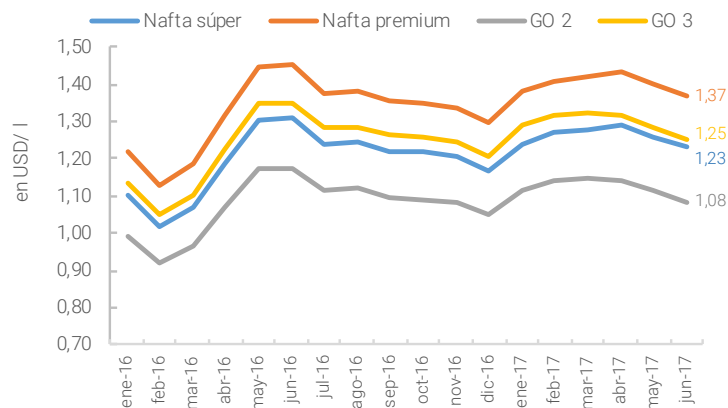
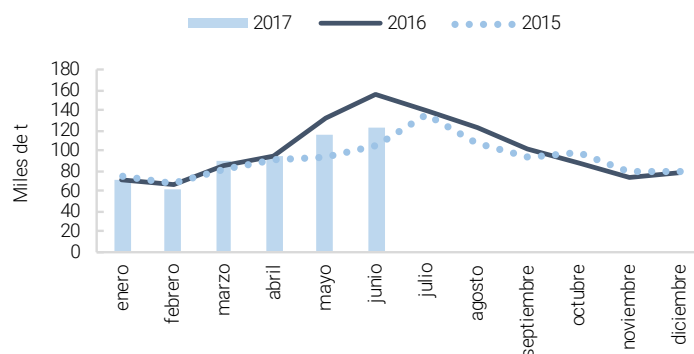


Figura 7. Ventas de gas licuado de petróleo
2015-2017, a fraccionadores y envases a granel.



Fuente: Ministerio de Energía y Minería.

Gas natural por redes

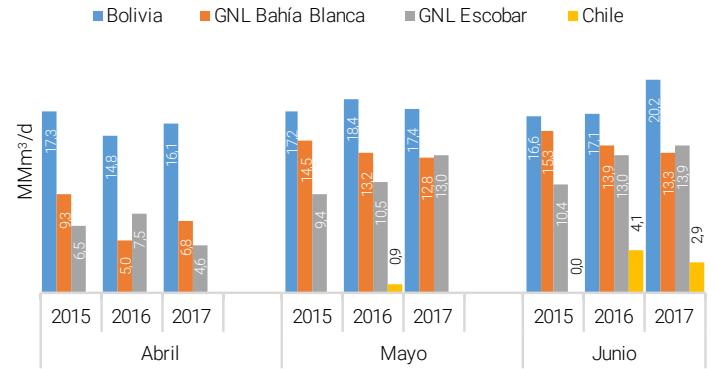
Tabla 6. Gas natural inyectado al sistema de transporte

Segundo trimestre 2017 vs. 2016, en millones de m³ diarios de 9.300 kcal

Gasoducto	Segundo Trimestre 2017	Segundo Trimestre 2016	Variación I.A. %	Participación (T2 2017)
Norte	23,3	23,2	0,5%	16,4%
Centro Oeste	20,9	20,6	1,3%	14,7%
Neuba I	21,4	21,1	1,6%	15,0%
Neuba II	20,1	21,7	-7,6%	14,1%
San Martín	31,2	32,7	-4,4%	21,9%
Sur	4,0	4,2	-5,3%	2,8%
Malargüe	0,0	0,0	-25,0%	0,0%
Otros Orígenes	21,5	21,1	2,1%	15,1%
Total	142,5	144,6	-1,5%	100,0%

Figura 8. Inyecciones mensuales de gas natural importado por origen

Segundo trimestre 2017 vs. 2016, en millones de m³ diarios



Fuente: ENARGAS.

Tabla 7. Gas natural entregado por tipo de usuario

Segundo trimestre 2017 vs. 2016, en millones de m³ diarios de 9.300 kcal

Usuario	Segundo Trimestre 2017	Segundo Trimestre 2016	Variación I.A. %	Participación (T2 2017)
Residencial	34,8	45,0	-22,7%	26,6%
Comercial	4,3	4,8	-10,2%	3,3%
Entes Oficiales	1,5	1,7	-13,6%	1,1%
Industria	34,8	31,8	9,6%	26,6%
Cent. Eléctricas	44,9	36,5	23,1%	34,4%
SDB	3,4	3,9	-12,7%	2,6%
GNC	7,0	7,8	-10,1%	5,4%
Total	130,8	131,5	-0,6%	100,0%

Fuente: ENARGAS.

-1,5%

La inyección de gas natural al sistema de transporte se redujo 1,5% en el segundo trimestre de 2017 vs. el mismo período de 2016.

-0,5%

Las entregas de gas natural de Bolivia se ubicaron en el mes de junio 0,5% por debajo de la Cantidad Diaria Garantizada (20,3 MMm³/día).

-0,6%

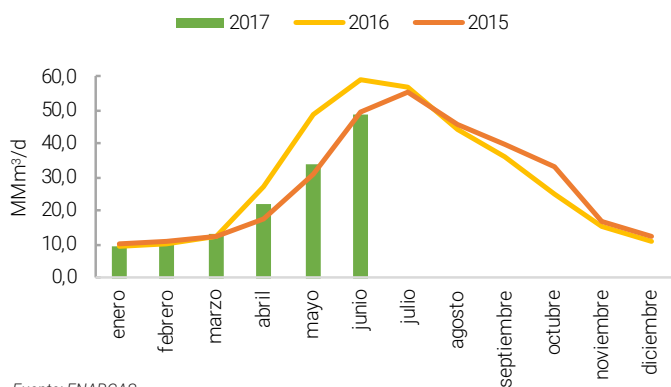
La demanda total de gas natural en el segundo trimestre de 2017 fue 0,6% inferior a la correspondiente al segundo trimestre de 2016.

-22,7%

El consumo total de gas natural del sector residencial se contrajo 22,7% en el segundo trimestre de 2017 en relación al mismo trimestre del año anterior.

Figura 9. Gas natural: consumo del sector residencial

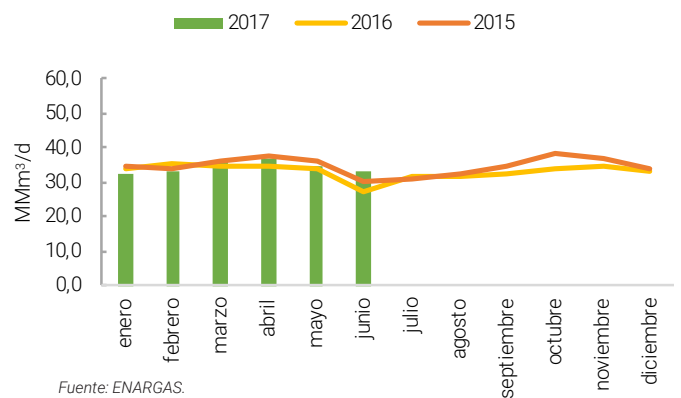
2015-2017, en millones de m³ diarios de 9.300 kcal



Fuente: ENARGAS.

Figura 10. Gas natural: consumo del sector industrial

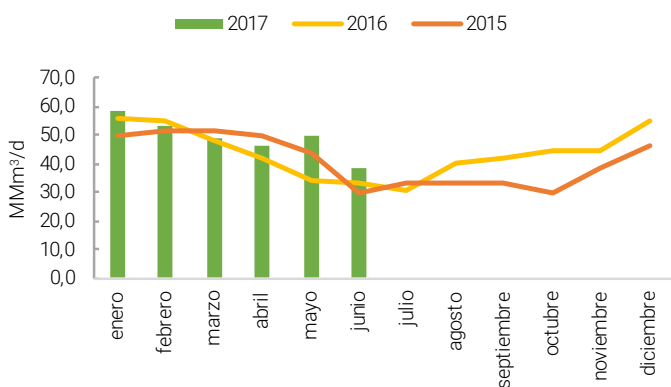
2015-2017, en millones de m³ diarios de 9.300 kcal



Fuente: ENARGAS.

Figura 11. Gas natural: consumo del centrales eléctricas

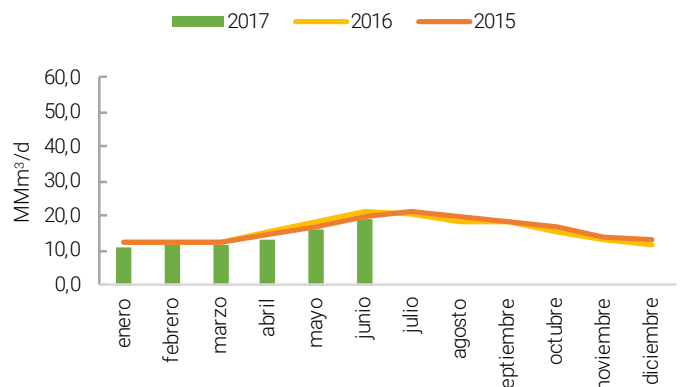
2015-2017, en millones de m³ diarios de 9.300 kcal



Fuente: ENARGAS.

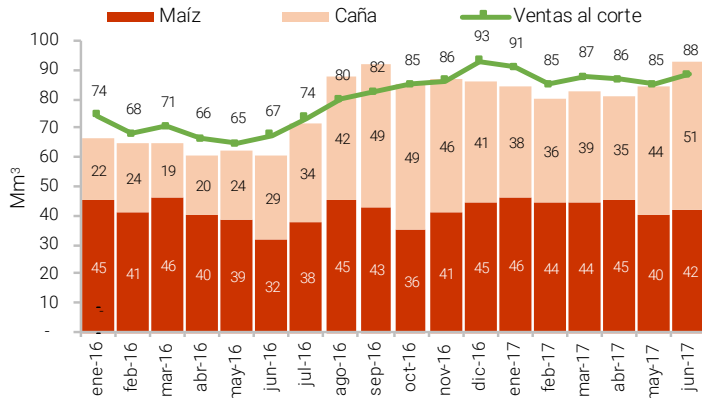
Figura 12. Gas natural: consumo del resto de usuarios

2015-2017, en millones de m³ diarios de 9.300 kcal



Fuente: ENARGAS.

Figura 13. Producción de bioetanol
2016-2017, en Mm³



Fuente: Ministerio de Energía y Minería.

+40,1%

Durante el segundo trimestre de 2017 se **produjeron** 257,8 Mm³ de bioetanol, 40,1% por encima de la producción del mismo trimestre de 2016.

+30,5%

Las **ventas al corte** de bioetanol crecieron 30,5% en el segundo trimestre de 2017 respecto del mismo trimestre de 2016.

50,6%

El 50,6% del bioetanol producido durante el segundo trimestre de 2017 provino del procesamiento de caña de azúcar.

16,10 AR\$/l

En junio de 2017 el precio del bioetanol producido en base a caña de azúcar fue de 16,10 \$/l.

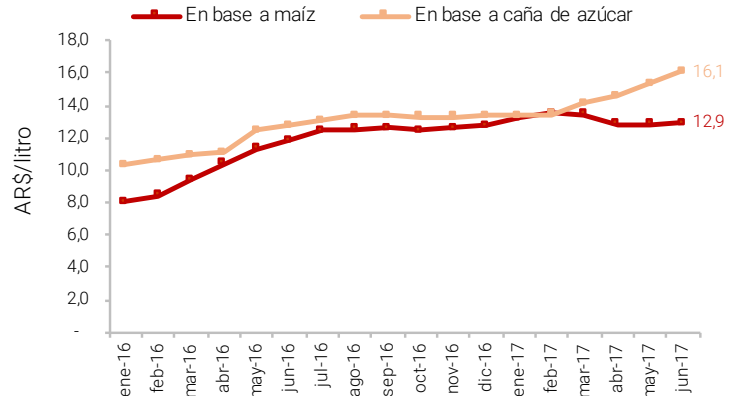
12,94 AR\$/l

En junio de 2017 el precio del bioetanol producido en base a maíz fue de 12,94 \$/l.

+25,8% / +9,0%

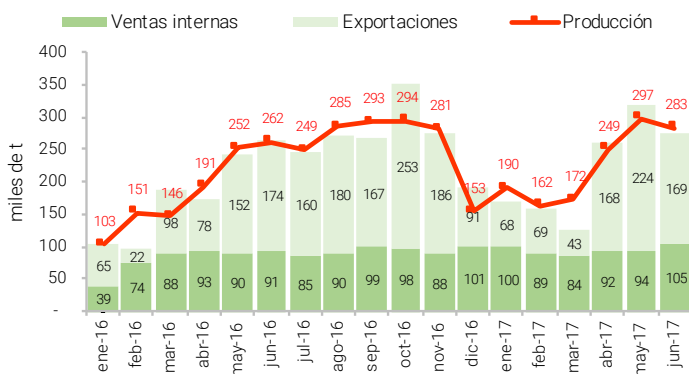
fue el aumento interanual en junio de 2017 del precio del bioetanol en base a caña de azúcar y a maíz, respectivamente

Figura 14. Precios del bioetanol en el mercado interno
2016-2017, en AR\$/l



Fuente: Ministerio de Energía y Minería.

Figura 15. Producción, ventas al mercado interno y exportaciones de biodiésel
2016-2017, en miles de toneladas



Fuente: Ministerio de Energía y Minería.

+17,6%

La **producción de biodiésel** creció 17,6% en el segundo trimestre de 2017 respecto del mismo trimestre de 2016.

+38,7%

Las **exportaciones de biodiésel** se incrementaron en el segundo trimestre de 2017 38,7% respecto del segundo trimestre de 2016.

+6,1%

Las **ventas de biodiésel al mercado interno** aumentaron 6,1% en el segundo trimestre de 2017 en relación al mismo trimestre del año anterior.

14,03 AR\$/kg

En junio de 2017 el precio del biodiésel para las pequeñas empresas fue de 14,03 \$/kg.

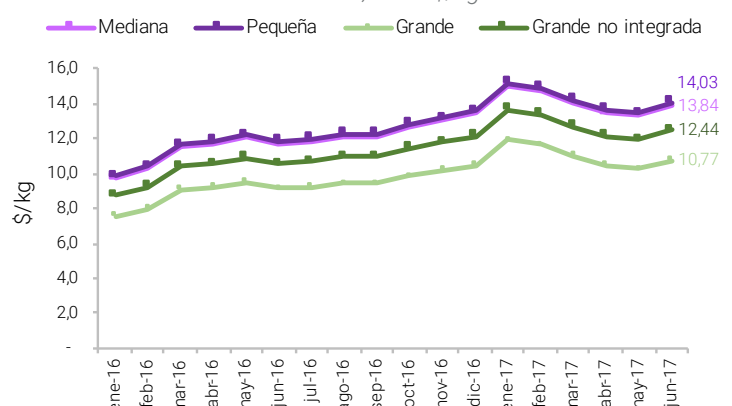
10,77 AR\$/kg

En junio de 2017 el precio del biodiésel para las empresas grandes fue de 10,77 \$/kg.

+18,4% / +18,2%

fue la variación interanual en el mes de junio del precio del biodiésel para empresas pequeñas y medianas, respectivamente.

Figura 16. Precios del biodiésel en el mercado interno
2016-2017, en AR\$/kg



Fuente: Ministerio de Energía y Minería.

Tabla 8. Potencia instalada en el SADI

Junio 2017 vs. marzo 2017, por tipo de tecnología, en MW

Tecnología	Junio 2017	Marzo 2017	Adición	Participación (T2 2017)
Hidráulica	11.101	11.107	-5	31,7%
Ciclos Combinados	9.643	9.643	0	27,5%
Turbina a gas	5.495	5.067	428	15,7%
Turbovapor	4.451	4.451	0	12,7%
Nuclear	1.755	1.755	0	5,0%
Motor Diesel	1.856	1.834	21	5,3%
Eólica	195	195	0	0,6%
Biogás	17	17	0	0,0%
Solar	8	8	0	0,0%
Pequeña hidro*	489	489	0	1,4%
Total	35.011	34.567	444	100,0%

* Según las definiciones de la Ley 27.191, se considera para el presente *pequeña hidro* a los aprovechamientos con una potencia menor a 50 MW.

35.011 MW

Era la **potencia instalada** en el SADI al 30 de junio de 2017.

1,8%

Fue la participación de la **generación neta a partir de renovables** (eólica + biogás + solar + pequeña hidro) sobre la generación neta total en junio de 2017.

-3,7%

La **generación neta** se redujo 3,7% en el segundo trimestre de 2017 respecto del segundo trimestre de 2016.

Tabla 9. Adición de potencia en el SADI

Segundo trimestre de 2017, en MW

Región	Central	Tecnología	Adición
Máquinas Nuevas			
CENTRO	GEN.MEDITERRANEA	Turbina a gas	100
NOROESTE	C T CAIMANCITO SULLAIR	Motor Diesel	18
CENTRO	RÍO TERCERO SO ENERGY	Turbina a gas	60
BUENOS AIRES	GRAL ROJO RÍO ENERGY	Turbina a gas	148
BUENOS AIRES	BRAGADO GENNEIA	Turbina a gas	60
BUENOS AIRES	C T SALTO II SO ENERGY	Turbina a gas	60
Diferencia: Instalada			
CUYO	CONSORCIO POTRERILLOS	Hidráulica	-7
NORESTE	CT ITATI - TURBODIESEL	Motor Diesel	1
NORESTE	CT LAS PALMAS -TURBODIESEL	Motor Diesel	1
NORESTE	CT SANTA ROSA -TURBODIESEL	Motor Diesel	1
CUYO	PUNTA NEGRA	Hidráulica	1
Total			444

Fuente: CAMMESA.

Tabla 10. Generación neta por fuente

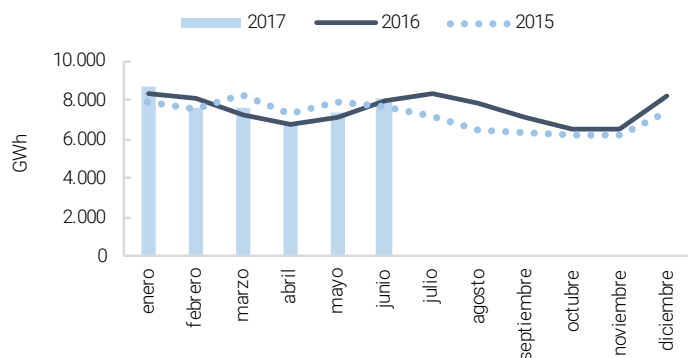
Segundo trimestre 2017 vs. 2016, en GWh

Fuente	Segundo trimestre 2017	Segundo trimestre 2016	Variación I.A %	Participación (T2 2017)
Térmica	22.206	21.925	1,3%	67,9%
Hidráulica	9.253	9.346	-1,0%	28,3%
Nuclear	677	2.143	-68,4%	2,1%
Renovable	587	553	6,1%	1,8%
Total	32.723	33.967	-3,7%	100,0%

Fuente: CAMMESA.

Figura 17. Generación neta térmica

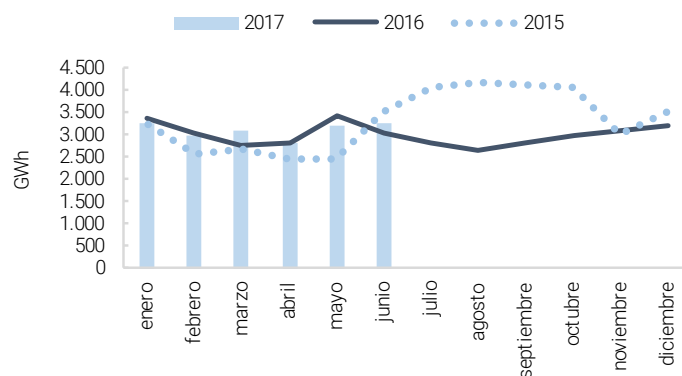
2015-2017, en GWh



Fuente: CAMMESA.

Figura 18. Generación neta hidráulica

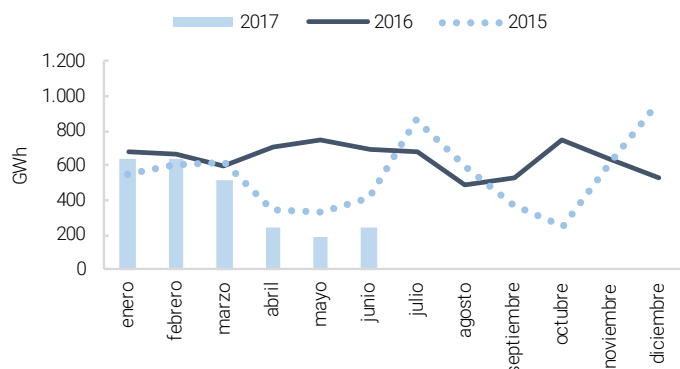
2015-2017, en GWh



Fuente: CAMMESA.

Figura 19. Generación neta nuclear

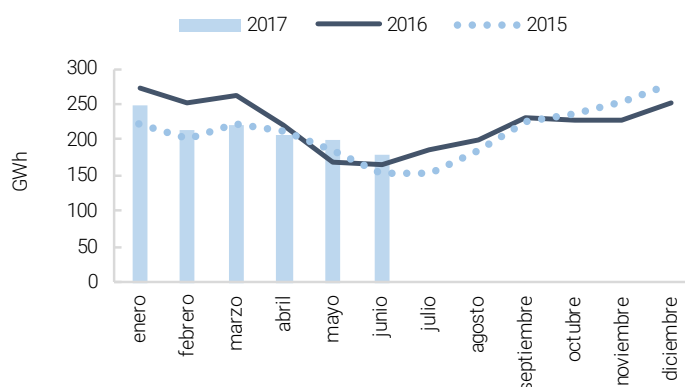
2015-2017, en GWh



Fuente: CAMMESA.

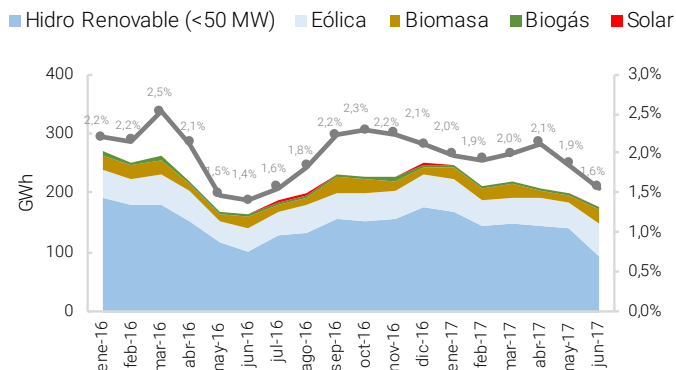
Figura 20. Generación neta renovable

2015-2017, en GWh



Fuente: CAMMESA.

Figura 21. Generación renovable por fuente y participación sobre la demanda
2016-2017, en GWh



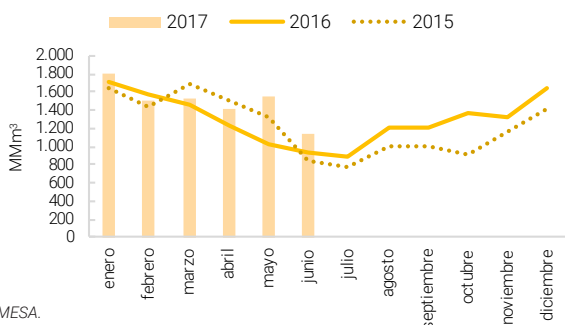
Fuente: CAMMESA.

Tabla 11. Consumo de combustible del parque térmico
Segundo trimestre de 2017 vs. 2016

Combustible	Segundo trimestre 2017	Segundo trimestre 2016	Variación I.A %
Gas natural (MMm ³)	4.097	3.186	28,6%
Gas oil (Mm ³)	482	1.079	-55,4%
Fuel oil (miles de t)	407	799	-49,0%
Carbón mineral (miles de t)	215	40	442,8%

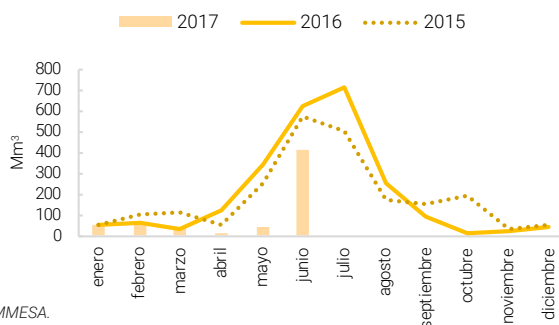
Fuente: CAMMESA.

Figura 22. Consumo de gas natural para generación eléctrica
2015-2017, en MMm³



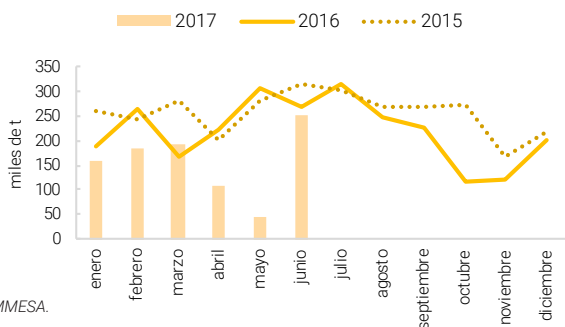
Fuente: CAMMESA.

Figura 23. Consumo de gas oil para generación eléctrica
2015-2017, en Mm³



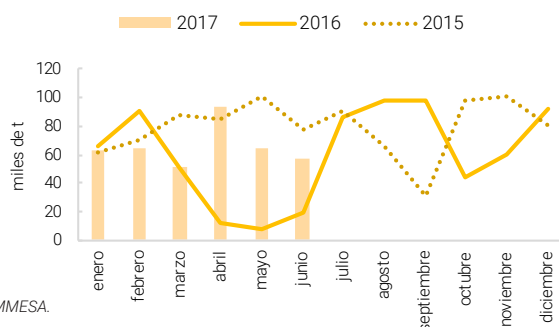
Fuente: CAMMESA.

Figura 24. Consumo de fuel oil para generación eléctrica
2015-2017, en miles de toneladas



Fuente: CAMMESA.

Figura 25. Consumo de carbón mineral para generación eléctrica
2015-2017, en miles de toneladas



Fuente: CAMMESA.

-55,4%

El consumo de gas oil para generación eléctrica disminuyó 55,4% en el segundo trimestre de 2017 respecto del mismo período de 2016.

-4,6%

La demanda eléctrica disminuyó en el segundo trimestre de 2017 4,6% respecto del segundo trimestre de 2016.

-9,0%

La demanda eléctrica del sector residencial se redujo 9,0% durante el segundo trimestre en relación al mismo período de 2016.

+2,6%

La demanda eléctrica industrial/comercial >300 kW creció 2,6% en el segundo trimestre en relación al segundo trimestre de 2016.

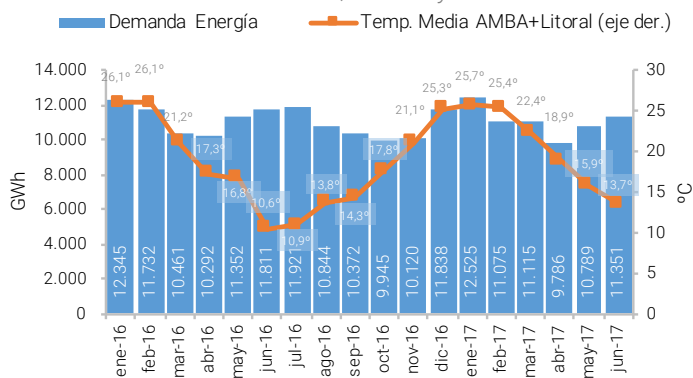
Tabla 12. Demanda eléctrica por tipo de usuario
Segundo trimestre 2017 vs. 2016, en GWh

Tipo de usuario	Segundo trimestre 2017	Segundo trimestre 2016	Variación I.A %	Participación (T2 2017)
Residencial	13.361	14.679	-9,0%	41,9%
Comercial	9.028	9.477	-4,7%	28,3%
Industrial/Comercial >300 kW	9.537	9.299	2,6%	29,9%
Total	31.926	33.455	-4,6%	100,0%

Fuente: CAMMESA.

Figura 26. Demanda Eléctrica y Temperatura Promedio en AMBA y Litoral

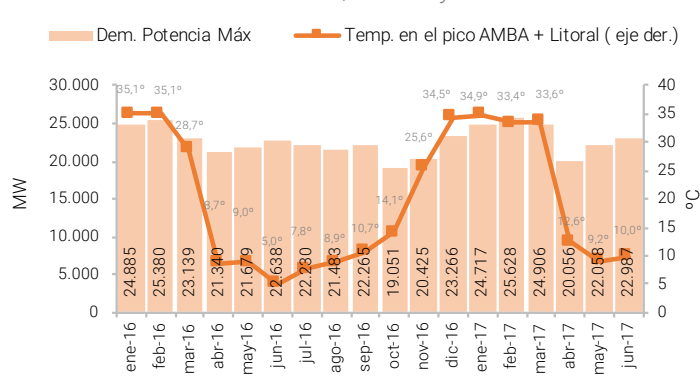
2016-2017, en GWh y °C



Fuente: CAMMESA.

Figura 27. Demanda Máxima de Potencia y Temperatura en el Pico en AMBA y Litoral

2016-2017, en GWh y °C



Fuente: CAMMESA.

Tabla 13. Cubrimiento del Pico Real del SADI
Segundo Trimestre 2017 vs. 2016

Item	Segundo trimestre 2017	Segundo trimestre 2016	Variación I.A. %
Día	8-jun	10-jun	
Hora	21:05	20:15	
Temp. Promedio AMBA + Litoral (°C)	10	5	
Demanda Total SADI (MW)	22.987	22.638	1,5%
Generación Total (MW)	22.972	21.402	7,3%
Nuclear	366	981	-62,7%
Térmica	14.291	13.471	6,1%
Hidráulica	8.232	6.869	19,8%
Renovable	83	81	2,5%
Importación (MW)	15	1.179	-98,7%
Brasil	0	685	-100,0%
Paraguay	15	49	-69,4%
Uruguay	0	445	n.a.
Reserva Rotante (RPF+RSF+RRO) (MW)	1.647	1.426	
Reserva Térmica Disponible (MW)	2.737	1.137	
Generación Indisponible (MW)	6.308	6.884	-8,4%
Térmica	4.137	5.727	-27,8%
Hidráulica	781	382	104,5%
Nuclear	1.390	775	79,4%

Fuente: CAMMESA.

13,7°C

fué la **temperatura promedio en AMBA y el Litoral** en junio de 2017, 3,1°C por encima de la temperatura promedio de junio de 2016.

22.987 MW

fué la **demanda máxima de potencia** alcanzada en el SADI en el segundo trimestre de 2017, 1,5% por encima de la demanda máxima de potencia alcanzada en el segundo trimestre de 2016.

0,1%

El pico de demanda del segundo trimestre de 2017 fué cubierto en un 0,1% con **importaciones**, mientras que el pico del mismo trimestre del año anterior fué cubierto por importaciones en 5,2%.

1.647 MW

La **reserva rotante** durante el pico del segundo trimestre de 2017 fué de 1.647 MW, equivalente al 7,2% de la demanda total del SADI.

19,3%

Durante el pico del segundo trimestre de 2017 la **indisponibilidad térmica** alcanzó los 4.137 MW, equivalente al 19,3% de la capacidad térmica instalada.

1.371 AR\$/MWh

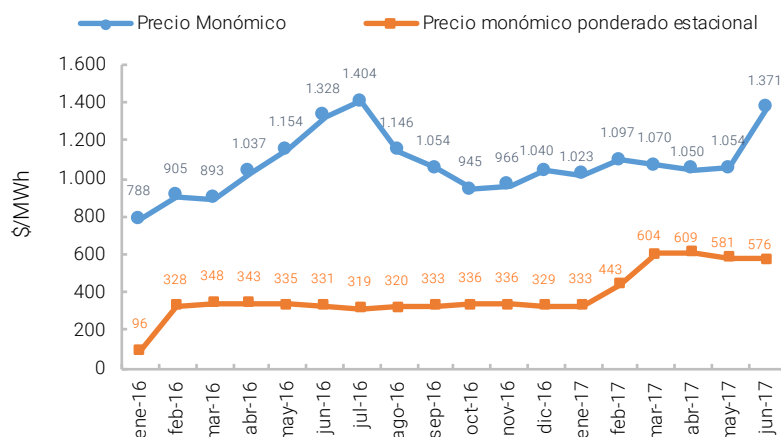
En junio de 2017 el **precio monómico promedio** fué de 1.371 \$/MWh, 3,2% por encima del promedio de junio del año anterior.

576 AR\$/MWh

fué el **precio monómico ponderado estacional** en junio de 2017, representando un incremento del 74% respecto al mismo mes del año anterior.

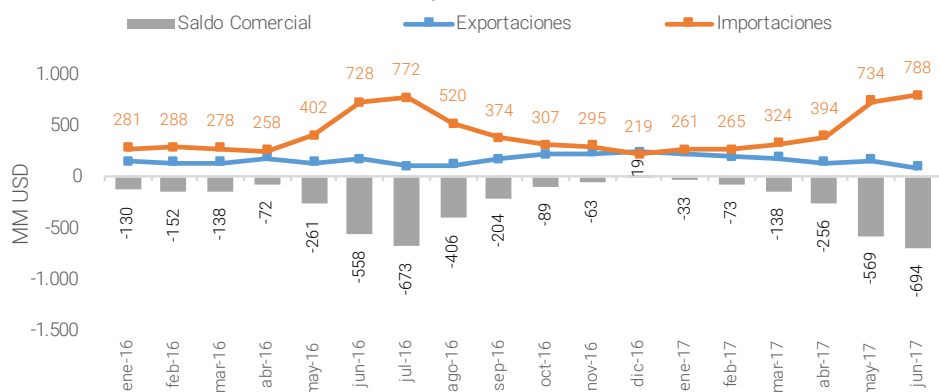
Figura 28. Precio Monómico y precio Estacional (promedio ponderado)

2016-2017, en pesos por MWh



Fuente: CAMMESA.

Figura 29. Balanza comercial energética
2016-2017, en millones de USD



Fuente: INDEC y ENARSA

-1.519 MM USD
Fue el resultado de la **balanza comercial energética** durante el segundo trimestre de 2017.

+70,5%

El **déficit de la balanza comercial** se incrementó 70,5% en el segundo trimestre de 2017 en relación al mismo trimestre del año anterior.

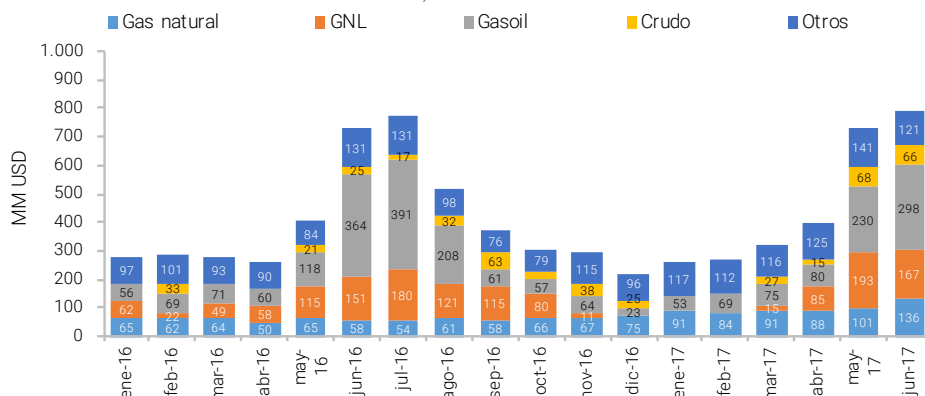
1.916 MM USD

Fue el valor alcanzado en concepto de **importaciones de energía** durante el segundo trimestre de 2017.

+38,0%

El **monto de las importaciones de energía** del segundo trimestre de 2017 se ubicó 38,0% por encima del correspondiente al mismo trimestre del año anterior.

Figura 30. Detalle de importaciones totales de energía
2016-2017, en millones de USD



Fuentes: INDEC y ENARSA.

Tabla 14. Detalle de exportaciones de energía

Segundo trimestre 2017 vs. 2016, en millones de USD

	Segundo trimestre 2017	Segundo trimestre 2016	Variación I.A %	Participación (T2 2017)
Bunker	182,99	123,31	48,4%	46,1%
Petróleo	45,60	247,40	-81,6%	11,5%
GLP	36,27	23,51	54,3%	9,1%
Resto	132,35	103,37	28,0%	33,3%
Total	397,2	497,6	-20,2%	100,0%

Fuente: INDEC.

11,5%

El 11,5% de las **exportaciones de energía** del segundo trimestre de 2017 fueron explicadas por el petróleo.

-20,2%

En el segundo trimestre de 2017 las **exportaciones de energía** se redujeron 20,2% respecto del mismo trimestre del año anterior.

89,3%

El 89,3% de la **energía eléctrica importada** en el segundo trimestre de 2017 provino de Uruguay.

1,0%

Fue la **participación de la energía eléctrica importada** sobre la demanda del sistema en el segundo trimestre de 2017.

Tabla 15. Intercambios de energía eléctrica

Segundo trimestre 2017 vs. 2016, en GWh

País	Exportación			Importación		
	Segundo trimestre 2017	Segundo trimestre 2016	Partic. (T2 2017)	Segundo trimestre 2017	Segundo trimestre 2016	Partic. (T2 2017)
Brasil	0	66	-	7	176	2,0%
Chile	0	6	-	0	62	0,0%
Paraguay	0	0	-	29	40	8,7%
Uruguay	0	1	-	295	480	89,3%
Total	0	73	-	331	758	100,0%
% sobre demanda				1,0%	2,3%	

Fuente: CAMMESA.

DATOS MINEM



<http://datos.minem.gob.ar/informes>



Ministerio de Energía y Minería
Presidencia de la Nación