



Informe Trimestral de Coyuntura Energética **Segundo Trimestre 2016**

Centro de Información Energética
Subsecretaría de Escenarios y Evaluación de Proyectos
Secretaría de Planeamiento Energético Estratégico



Ministerio de Energía y Minería
Presidencia de la Nación

Informe Trimestral de Coyuntura Energética: Segundo trimestre de 2016

El Ministerio de Energía y Minería pone a disposición del público su **Informe trimestral de coyuntura energética** correspondiente al segundo trimestre de 2016, elaborado por el Centro de Información Energética, que presenta de manera sintética la evolución de variables seleccionadas del sector energético argentino y sus variaciones respecto del mismo período del año anterior. Todas las cifras se muestran redondeadas.

Hidrocarburos: Producción

Durante el segundo trimestre de 2016 la producción de petróleo alcanzó los 7.332 Mm³, presentando una reducción del 5,2% respecto al mismo período del año anterior.

La producción de petróleo de la Cuenca del Golfo San Jorge, principal cuenca del país, cayó 6,6% en términos interanuales, mientras que la producción de la Cuenca Neuquina, segunda en importancia, se redujo 3,6%.

La producción de gas natural, por su parte, alcanzó los 123,7 MMm³/día, aumentando 5,0% en el período en relación al segundo trimestre de 2015, y presentándose incrementos interanuales en las tres principales cuencas: Neuquina (+5,4%), Austral (+9,3%) y Golfo San Jorge (+1,4%).

Hidrocarburos: Refinación y comercialización

El volumen de petróleo procesado disminuyó 5,5% en el segundo trimestre de 2016 respecto del mismo período del año anterior. El 53,3% del crudo procesado durante el trimestre fue petróleo liviano.

La producción de gas oil se redujo en el trimestre 3,8% respecto del mismo período del año anterior, mientras que la producción de motonaftas se mantuvo estable.

Las ventas de gas oil crecieron 2,3% en el trimestre analizado respecto del mismo período del año anterior. Por su parte, las ventas de naftas grados 2 y 3 se contrajeron 1,6% entre ambos trimestres.

Gas natural: Transporte y distribución

La inyección de gas natural al sistema de transporte se incrementó 5,9% en el segundo trimestre del año respecto del mismo período del año anterior.

El consumo de gas natural, por su parte, se incrementó 4,5% en términos interanuales, destacándose un crecimiento del 36,1% en la demanda del sector residencial y caídas del 8,2% y del 11,4% por parte del sector industrial y de centrales eléctricas.

Biocombustibles: bioetanol y biodiésel

La producción de bioetanol se ubicó en el trimestre de referencia 2,8% por debajo de la producción del mismo trimestre de 2015, mientras que las ventas al corte crecieron 2,4% en términos interanuales.

Por su parte, la producción de biodiésel creció en el mismo período 56,6%, con un incremento del 1,6% en las ventas al mercado interno y un incremento del 187,2% en las exportaciones.

Energía eléctrica

Al fin del segundo trimestre de 2016 la potencia instalada en el SADI fue de 33.731 MW.

La generación neta del segundo trimestre alcanzó los 33.937 GWh, 2,9% por encima de la generación del mismo período del año anterior. 64,5% de la generación neta provino de fuentes térmicas, mientras que el 27,5% fue de origen hidráulico (excluyendo pequeños aprovechamientos menores a 50 MW de potencia), 6,3% nuclear y 1,6% renovable, de acuerdo con la clasificación establecida en la Ley 27.191.

El consumo de gas oil para generación eléctrica se incrementó 23,6% en el trimestre de referencia en términos interanuales, mientras que el consumo de gas natural para tal fin presentó una disminución del 13,1%.

La demanda de energía eléctrica creció 5,4% en el período respecto del mismo trimestre del año anterior, alcanzando los 33.456 GWh. Se destacan, respecto del mismo trimestre del año anterior, un incremento del 13,5% por parte del sector residencial y una reducción del 5,2% por parte de la demanda industrial/comercial > 300 kW.

La demanda máxima de potencia del trimestre se produjo en el mes de junio (10/06) y alcanzó los 22.638 MW, situándose 3,8% por debajo de la demanda máxima de potencia alcanzada en el segundo trimestre de 2015.

Durante el mencionado pico de demanda, la indisponibilidad térmica fue de 5.727 MW, equivalente al 27,7% de la capacidad térmica instalada.

Balanza comercial energética

El resultado del intercambio comercial energético durante el segundo trimestre de 2016 fue de -1.008 MM USD, reduciéndose el déficit en 40,8% respecto del mismo período del año anterior. Durante el trimestre analizado, las importaciones de energía alcanzaron los 1.489 MM USD, 35,2% por debajo de las importaciones correspondientes al mismo trimestre del año anterior, mientras que el monto de las exportaciones se redujo 19%.

El precio promedio ponderado del gas natural importado (Bolivia, GNL y Chile) fue en el segundo trimestre de 2016 de 4,71 USD/MMBTU.

Cuadro resumen de variables seleccionadas

	Unidades	Segundo Trimestre 2016	Segundo Trimestre 2015	Var %
Producción de petróleo	Mm ³	7.332	7.732	-5,2%
Producción de gas natural	MMm ³ /d	123,7	117,9	+5,0%
Petróleo procesado	Mm ³	7.333	7.760	-5,5%
Ventas de naftas	Mm ³	2.003	2.036	-1,6%
Ventas de gasoil	Mm ³	3.646	3.563	+2,3%
Demanda de gas natural	MMm ³ /d	131,2	125,5	+4,5%
Demanda de energía eléctrica	GWh	33.456	31.748	5,4%
Importaciones de gas natural	MMm ³ /d	39,6	38,9	+1,7%
Saldo comercial energético	MMUSD	-1.008	-1.704	-40,8%
Importaciones de energía	MMUSD	1.489	2.299	-35,2%

Hidrocarburos: Producción

Tabla 1. Petróleo: Producción por tipo de extracción y condensado

Segundo trimestre 2016 vs 2015, en miles de m³

Tipo	Segundo Trimestre 2016	Segundo Trimestre 2015	Variación I.A. %	Participación (T2 2016)
Condensado	318	309	2,9%	4,4%
Primaria	4.002	4.119	-2,8%	54,8%
Secundaria	2.982	3.278	-9,0%	40,8%
Recup. Asistida	31	26	17,1%	0,4%
Total	7.332	7.732	-5,2%	100%

Fuente: Ministerio de Energía y Minería.

Figura 1. Petróleo: Producción por cuenca

Segundo trimestre 2016 vs 2015

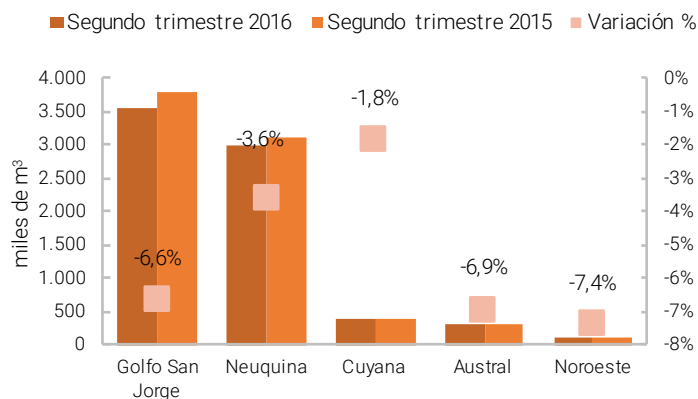
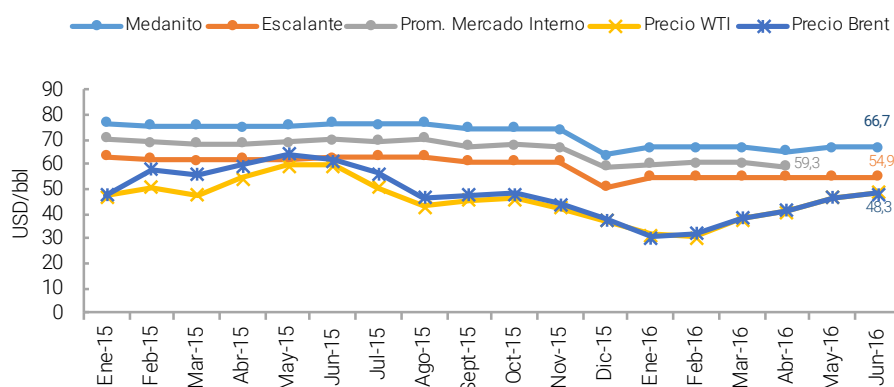


Figura 2. Petróleo: Precios en el mercado interno e internacional



Fuente: Ministerio de Energía y Minería y EIA (EEUU).

-5,2%

La producción de petróleo disminuyó 5,2% en el segundo trimestre de 2016 respecto del mismo trimestre del año anterior.

-6,6%

La producción de petróleo de la cuenca del Golfo San Jorge disminuyó 6,6% respecto del segundo trimestre de 2015.

Tabla 2. Gas Natural: Producción por presión

Segundo trimestre 2016 vs 2015, en millones de m³ diarios

Presión	Segundo Trimestre 2016	Segundo Trimestre 2015	Variación I.A. %	Participación (T2 2016)
Alta Presión	15,0	10,6	41,4%	12,1%
Media Presión	34,1	31,7	7,5%	27,6%
Baja Presión	74,6	75,5	-1,2%	60,3%
Total	123,7	117,9	5,0%	100%

Fuente: Ministerio de Energía y Minería

Figura 3. Gas Natural: Producción por cuenca

Segundo trimestre 2016 vs 2015, en millones de m³ diarios

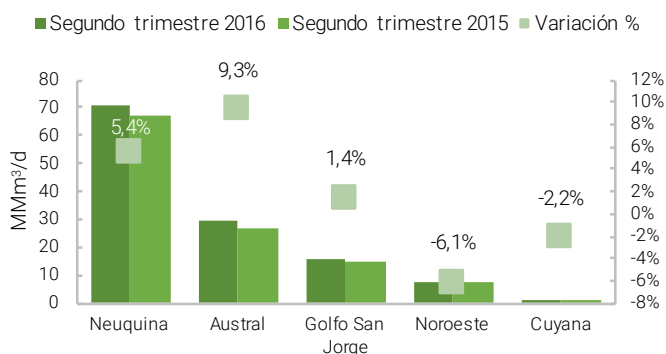
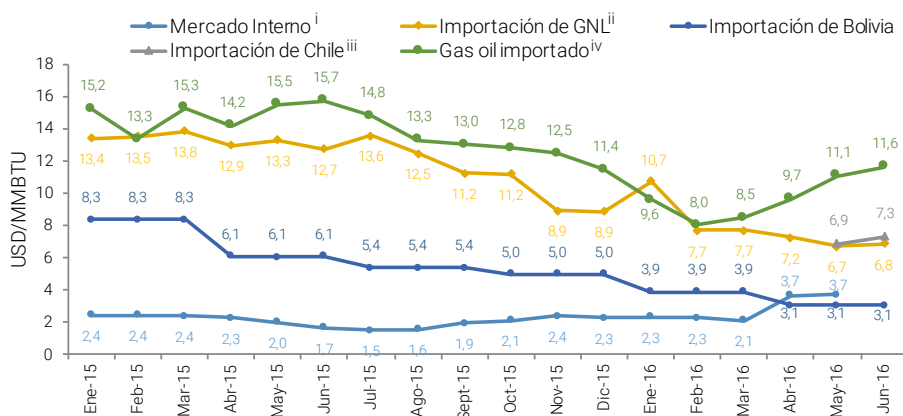


Figura 4. Gas Natural: Precios en el mercado interno e internacional



i: Precio promedio sin Plan Gas | ii: Incluye costo de regasificación y otros. | iii: Precio promedio en frontera. | iv: Principal sustituto del gas natural para la industria y la generación eléctrica.

Fuentes: Ministerio de Energía y Minería y ENARSA.

+5,0%

La producción de gas natural aumentó 5,0% en el segundo trimestre de 2016 respecto del mismo período del año anterior.

+41,4%

La producción de gas natural de alta presión creció 41,4% en el segundo trimestre de 2016 respecto del segundo trimestre de 2015.

4,71 USD/MMBTU

Fue el precio promedio ponderado del gas natural importado en el trimestre de referencia.

Hidrocarburos: Refinación y comercialización

Tabla 3. Petróleo procesado por origen y tipo
Segundo trimestre 2016 vs 2015, en miles de m³

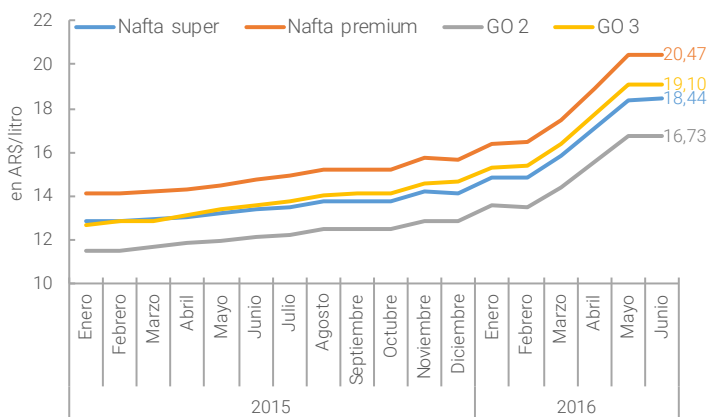
	Segundo Trimestre 2016	Segundo Trimestre 2015	Variación I.A. %	Participación (T2 2016)
Por origen				
Crudo importado	140	162	-13,7%	1,9%
Cuenca Austral	258	386	-33,2%	3,5%
Cuenca Cuyana	386	399	-3,4%	5,3%
Cuenca Golfo San Jorge	3.039	3.250	-6,5%	41,4%
Cuenca Neuquina	3.367	3.466	-2,9%	45,9%
Cuenca Noroeste	143	96	48,9%	2,0%
Total	7.333	7.760	-5,5%	100%
Por tipo				
Liviano	3.908	4.111	-4,9%	53,3%
Medio	3.424	3.649	-6,2%	46,7%
Total	7.333	7.760	-5,5%	100%

Fuente: Ministerio de Energía y Minería.

Tabla 4. Principales subproductos obtenidos
Segundo trimestre 2016 vs 2015

Subproducto	Unidad	Segundo Trimestre 2016	Segundo Trimestre 2015	Variación I.A. %
Gas Oil	miles de m ³	3.002	3.119	-3,8%
Nafta Grado 2	miles de m ³	1.478	1.462	1,1%
Nafta Grado 3	miles de m ³	548	564	-2,8%
Kerosene y Aerokerosene	miles de m ³	338	376	-10,3%
Fuel Oil + IFO	miles de t	1.156	1.258	-8,1%

Figura 5. Precios de las naftas y gas oil en surtidor, con impuestos
Promedio ponderado, total país
en pesos por litro



Fuentes: Ministerio de Energía y Minería y BCRA.

+37,9% / +38,7%

Fueron los incrementos interanuales medidos en pesos del precio promedio al surtidor de la nafta grado 2 (súper) y del gas oil grado 2, respectivamente, en junio de 2016 vs. el mismo mes del año anterior.

-11,5% / -11,8%

Fueron las variaciones medidas en dólares del precio promedio en surtidor de la nafta grado 2 (súper) y del gas oil grado 2, respectivamente, en junio de 2016 vs. el mismo mes del año anterior.

+29,7%

Las ventas de gas licuado a fraccionadores crecieron 29,7% en el segundo trimestre de 2016 respecto del mismo período de 2015.

-5,5%

El volumen de petróleo procesado disminuyó en el segundo trimestre de 2016 5,5% respecto del mismo trimestre del año anterior.

-3,8%

La producción de gas oil se redujo 3,8% en el segundo trimestre de 2016 respecto del mismo período de 2015.

+2,3%

Las ventas de gas oil se incrementaron 2,3% en términos interanuales en el segundo trimestre de 2016.

-1,6%

Las ventas de naftas (grados 2 y 3) se redujeron 1,6% el segundo trimestre de 2016 respecto del mismo trimestre de 2016.

Tabla 5. Ventas al mercado y bunker de principales subproductos
Segundo trimestre 2016 vs 2015

Subproducto	Unidad	Segundo Trimestre 2016	Segundo Trimestre 2015	Variación I.A. %
Gas Oil	miles de m ³	3.646	3.563	2,3%
Nafta Grado 2	miles de m ³	1.475	1.487	-0,9%
Nafta Grado 3	miles de m ³	528	549	-3,8%
Kerosene y Aerokerosene	miles de m ³	395	394	0,3%
Fuel Oil + IFO	miles de t	1.020	1.138	-10,3%

Figura 6. Precios de las naftas y gas oil en surtidor, con impuestos
Promedio ponderado, total país
en USD por litro

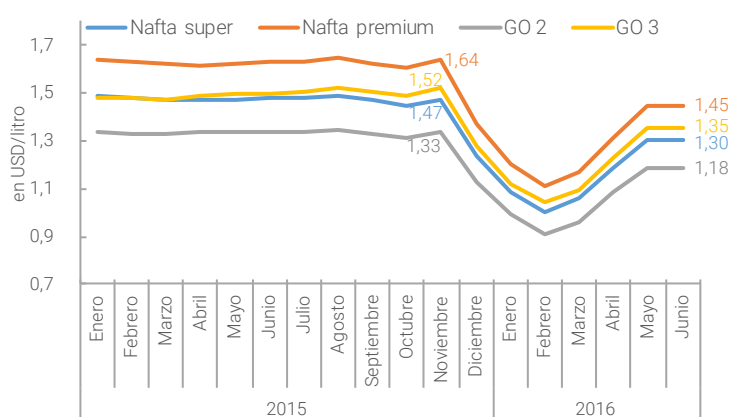
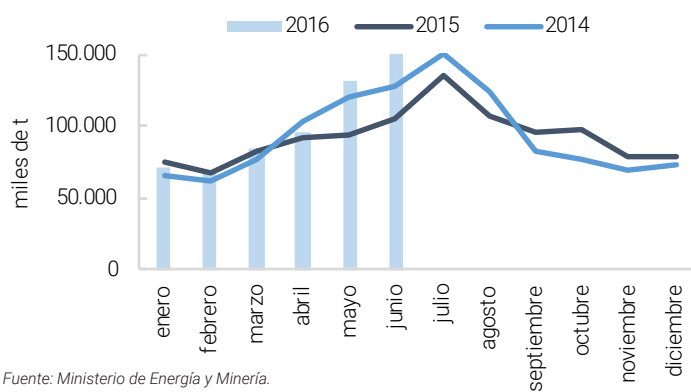


Figura 7. Ventas de gas licuado de petróleo
A fraccionadores y envases a granel



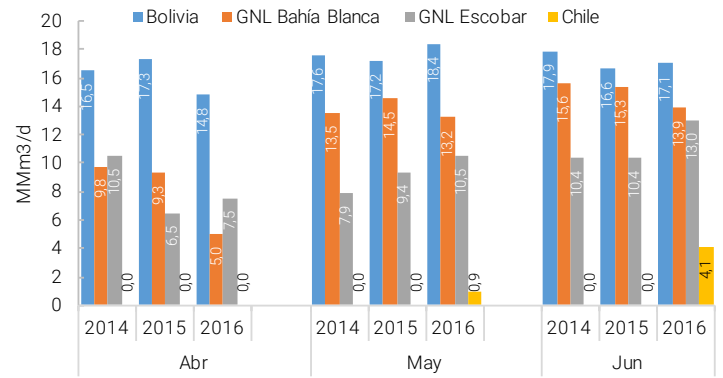
Fuente: Ministerio de Energía y Minería.

Gas natural por redes

Tabla 6. Gas inyectado al sistema de transporte
Por gasoducto, en millones de m³ diarios de 9.300 kcal

Gasoducto	Segundo Trimestre 2016	Segundo Trimestre 2015	Variación I.A. %	Participación (T2 2016)
Norte	23,2	22,5	3,2%	16,1%
Centro Oeste	20,6	21,0	-1,9%	14,3%
Neuba I	21,1	18,7	12,4%	14,6%
Neuba II	21,7	17,9	21,6%	15,0%
San Martín	32,7	30,6	6,7%	22,6%
Sur	4,2	4,0	5,1%	2,9%
Malargüe	0,0	0,0	188,0%	0,0%
Otros Orígenes	21,1	21,8	-3,2%	14,6%
Total	144,6	136,6	5,9%	100%

Figura 8. Importaciones mensuales de gas natural por origen en el segundo trimestre, 2014-2016



Fuente: ENARGAS.

Tabla 7. Gas natural: gas entregado por tipo de usuario
en millones de m³ diarios de 9.300 kcal

Usuario	Segundo Trimestre 2016	Segundo Trimestre 2015	Variación I.A. %	Participación (T2 2016)
Residencial	44,5	32,7	36,1%	45,5%
Comercial	5,1	4,1	26,5%	3,9%
Entes Oficiales	1,6	1,4	16,2%	1,2%
Industria	31,9	34,7	-8,2%	24,3%
Cent. Eléctricas	36,5	41,1	-11,4%	27,8%
SDB	3,9	3,3	17,1%	3,0%
GNC	7,6	8,1	-5,8%	5,8%
Total	131,2	125,5	4,5%	100%

Fuente: ENARGAS.

-14,2%

Las entregas de gas natural de Bolivia se ubicaron en el mes de junio 14,2% por debajo de la Cantidad Diaria Garantizada (19,9 MMm³/día) prevista.

+5,9%

La inyección de gas natural al sistema de transporte se incrementó 5,9% en el segundo trimestre de 2016 vs. el mismo período de 2015.

+4,5%

La demanda total de gas natural en el segundo trimestre de 2016 fue 4,5% mayor que la correspondiente al segundo trimestre de 2015.

+36,1%

El consumo total de gas natural del sector residencial creció 36,1% en el segundo trimestre de 2016 en relación al mismo trimestre del año anterior.

Figura 9. Gas natural: consumo del sector residencial
en millones de m³ diarios de 9.300 kcal

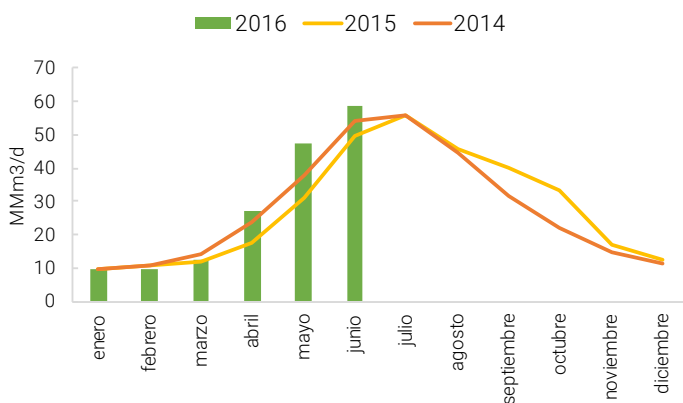


Figura 10. Gas natural: consumo del sector industrial
en millones de m³ diarios de 9.300 kcal

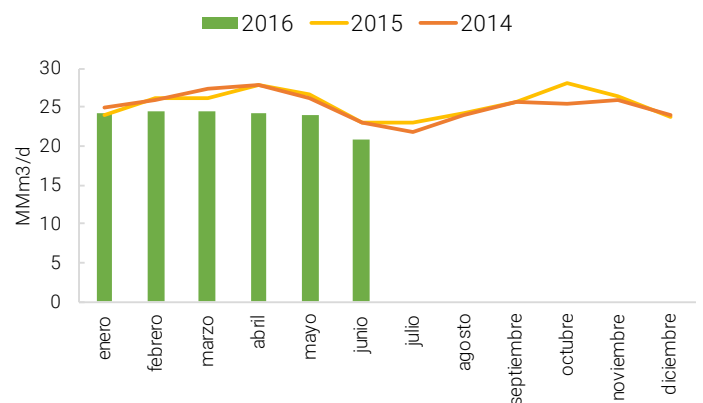


Figura 11. Gas natural: consumo de las centrales eléctricas
en millones de m³ diarios de 9.300 kcal

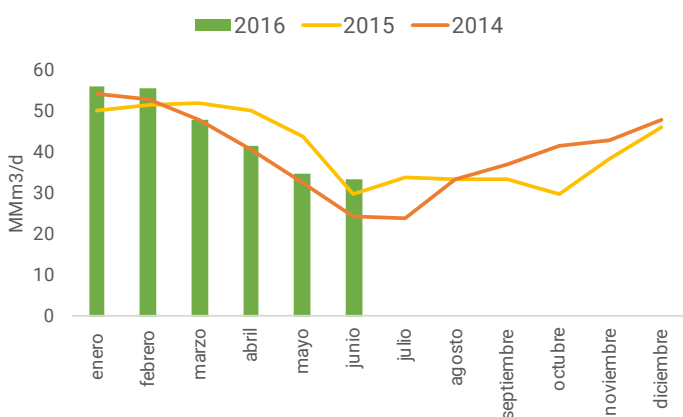


Figura 12. Gas natural: consumo del resto de usuarios
en millones de m³ diarios de 9.300 kcal

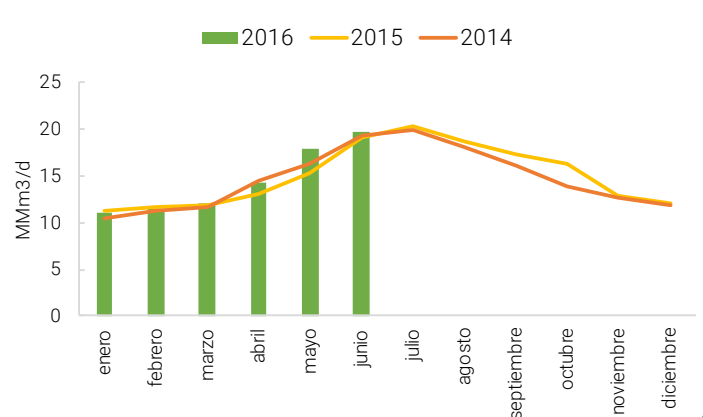
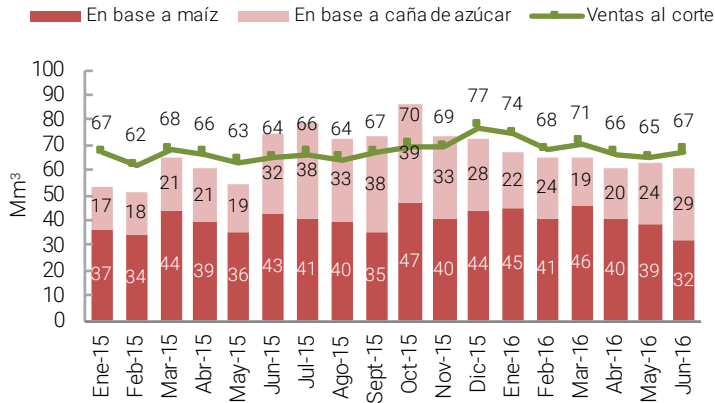


Figura 13. Producción de bioetanol
2015-2016, en Mm³



Fuente: Ministerio de Energía y Minería.

-2,8%

Durante el segundo trimestre de 2016 se produjeron 184 Mm³ de bioetanol, 2,8% por debajo de la producción del mismo trimestre de 2015.

+2,4%

Las ventas al corte de bioetanol crecieron 2,4% en el segundo trimestre de 2016 respecto del mismo trimestre de 2015.

60,0%

El 60,0% del bioetanol producido durante el segundo trimestre de 2016 provino del procesamiento del maíz.

12,77 \$/l

En junio de 2016 el precio del bioetanol producido en base a caña de azúcar fue de 12,77 \$/l.

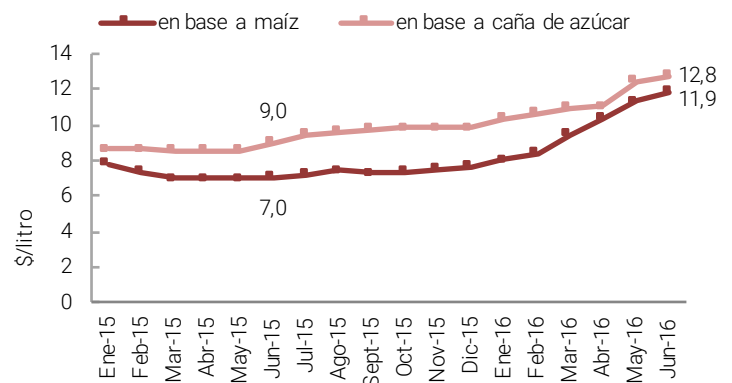
11,87 \$/l

En junio de 2016 el precio del bioetanol producido en base a maíz fue de 11,87 \$/l.

+42,1%/+68,8%

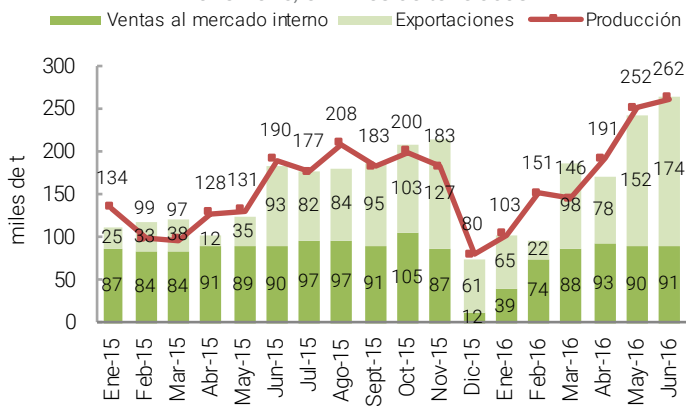
fue el aumento interanual en junio de 2015 del precio del bioetanol en base a caña de azúcar y a maíz, respectivamente.

Figura 14. Precios del bioetanol en el mercado interno
2015-2016, en \$/l



Fuente: Ministerio de Energía y Minería.

Figura 15. Producción, ventas al mercado interno y exportaciones de biodiésel
2015-2016, en miles de toneladas



Fuente: Ministerio de Energía y Minería.

+56,6%

La producción de biodiésel creció 56,6% en el segundo trimestre de 2016 respecto del mismo trimestre de 2015.

+187,2%

Las exportaciones de biodiésel se ubicaron en el segundo trimestre de 2016 187,2% por encima del segundo trimestre de 2015.

+1,6%

Las ventas de biodiésel al mercado interno aumentaron 1,6% en el segundo trimestre de 2016 en relación al mismo trimestre del año anterior.

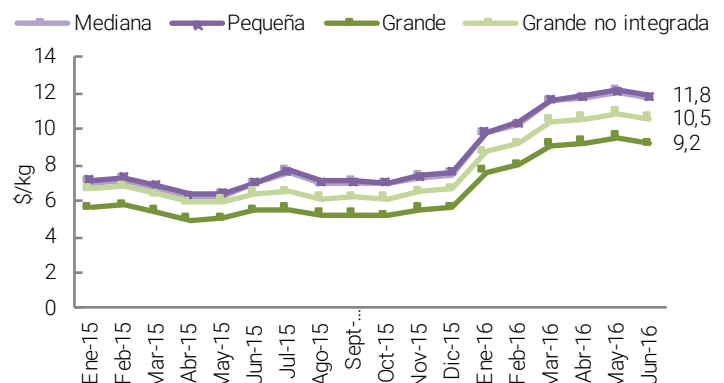
11,85 \$/kg

En junio de 2016 el precio del biodiésel para las pequeñas empresas fue de 11,85 \$/kg.

+68,5%/+69,1%

fueron las variaciones interanuales en el mes de junio del precio del biodiésel para empresas pequeñas y medianas, respectivamente.

Figura 16. Precios del biodiésel en el mercado interno
2015-2016, en \$/kg



Fuente: Ministerio de Energía y Minería.

Tabla 8. Potencia instalada en el SADI
Por tipo de tecnología, en MW

Tecnología	Junio 2016	Marzo 2016	Adición	Participación (T2 2016)
Hidráulica	10.620	10.620	0	31,5%
Ciclos Combinados	9.227	9.227	0	27,4%
Turbina a gas	5.153	5.116	36	15,3%
Turbovapor	4.451	4.451	0	13,2%
Nuclear	1.755	1.755	0	5,2%
Motor Diesel	1.825	1.812	13	5,4%
Eólica	187	195	-8	0,6%
Biogás	17	17	0	0,05%
Solar	8	8	0	0,02%
Hidráulica Renovable*	488	488	0	1,4%
Total	33.731	33.690	41	100%

* Según Ley 27.191, se considera para el presente *hidráulica renovable* a los aprovechamientos con una potencia menor a 50 MW.

Tabla 9. Adición de potencia en el SADI
Segundo trimestre de 2016, en MW

Región	Central	Tecnología	Adición
Máquinas Nuevas			
NEA	CT Barranqueras Chaco	Motor Diesel	21,7
Diferencia: Instalada			
GBA	CT Lobos Bs. As.	Motor Diesel	4,0
Diferencia: A prueba			
Buenos Aires Sur	CT Guillermo Brown	Turbina a gas	41,3
Litoral	CT Vuelta de Obligado	Turbina a gas	15,0
Total			82,0

Fuente: CAMMESA.

Tabla 10. Generación neta por fuente
Segundo trimestre de 2016, en GWh

Fuente	Segundo trimestre 2016	Segundo trimestre 2015	Variación I.A %	Participación (T2 2016)
Térmica	21.895	22.743	-3,7%	64,5%
Hidráulica	9.346	8.393	11,4%	27,5%
Nuclear	2.143	1.099	95,0%*	6,3%
Renovable	553	735	-24,8%	1,6%
Total	33.937	32.970	2,9%	100%

*La Central Nuclear Atucha I estuvo fuera de servicio entre marzo y junio de 2015 debido a tareas programadas de mantenimiento y de extensión de vida útil.

33.731 MW

Era la potencia instalada en el SADI al fin del segundo trimestre de 2016.

2,2%

Fue el porcentaje de la capacidad instalada de renovables (eólica + biogás + solar + hidro renovable) en el trimestre presentado.

+2,9%

La generación neta aumentó 2,9% en el segundo trimestre de 2016 respecto del segundo trimestre de 2015.

Figura 17. Generación neta térmica
2014-2016, en GWh

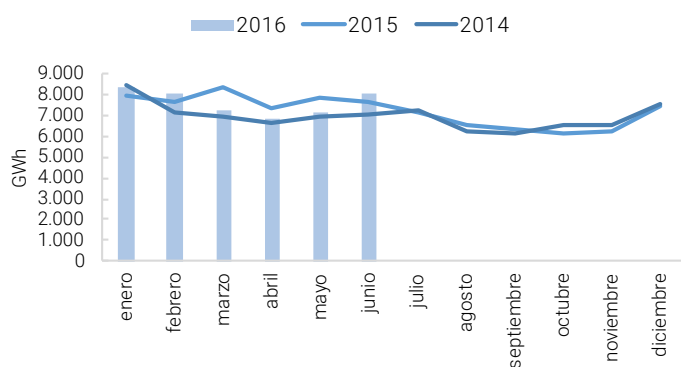


Figura 18. Generación neta hidráulica
2014-2016, en GWh

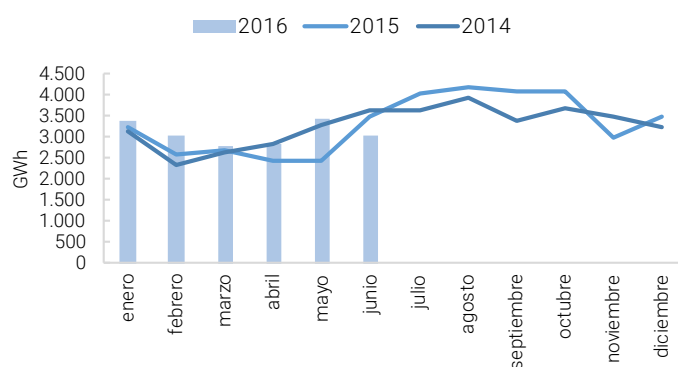


Figura 19. Generación neta nuclear
2014-2016, en GWh

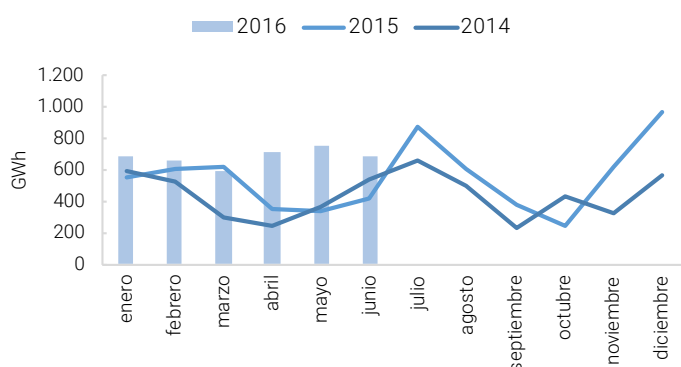


Figura 20. Generación neta renovable
2014-2016, en GWh

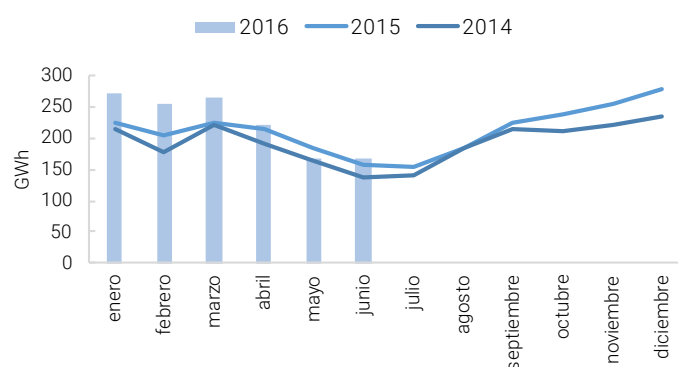
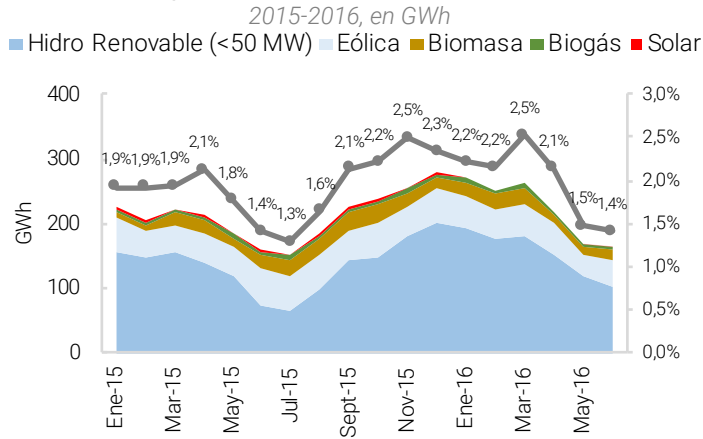


Figura 21. Generación renovable por fuente y participación sobre la demanda
2015-2016, en GWh



Fuente: CAMMESA.

Figura 22. Consumo de gas natural para generación eléctrica
2014-2016, en MMm³

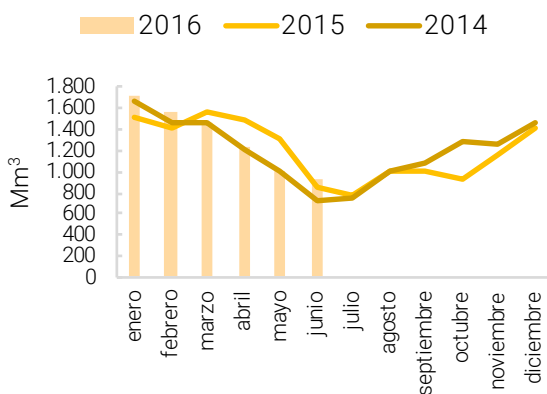


Figura 24. Consumo de fuel oil para generación eléctrica
2014-2016, en miles de toneladas

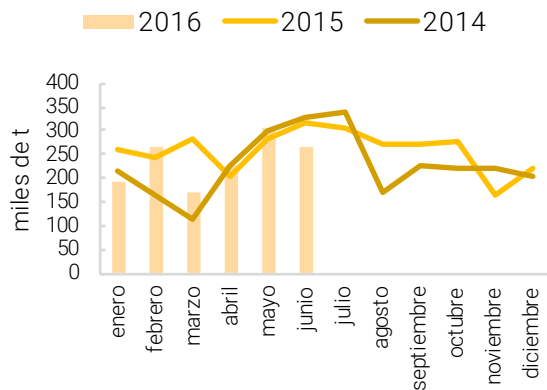


Tabla 11. Consumo de combustible del parque térmico
Segundo trimestre de 2016 vs. 2015

Combustible	Segundo trimestre 2016	Segundo trimestre 2015	Variación I.A %
Gas natural (MMm ³)	3.181	3.661	-13,1%
Gas oil (Mm ³)	1.081	874	23,6%
Fuel oil (miles de t)	797	801	-0,5%
Carbón mineral (miles de t)	40	262	-84,9%

Fuente: CAMMESA.

Figura 23. Consumo de gas oil para generación eléctrica
2014-2016, en Mm³

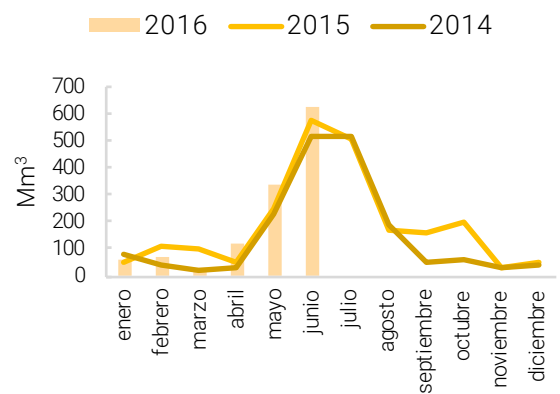
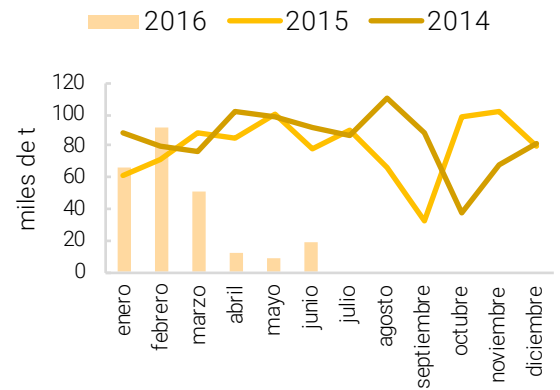


Figura 25. Consumo de carbón mineral para generación eléctrica
2014-2016, en miles de toneladas



+23,6%

El consumo de gas oil para generación eléctrica creció 23,6% en el segundo trimestre de 2016 respecto del mismo período de 2015.

+5,4%

La demanda eléctrica creció 5,4% en el segundo trimestre de 2016 en relación al segundo trimestre de 2015.

+13,5%

La demanda eléctrica del sector residencial se incrementó 13,5% durante el segundo trimestre en relación al mismo período de 2015.

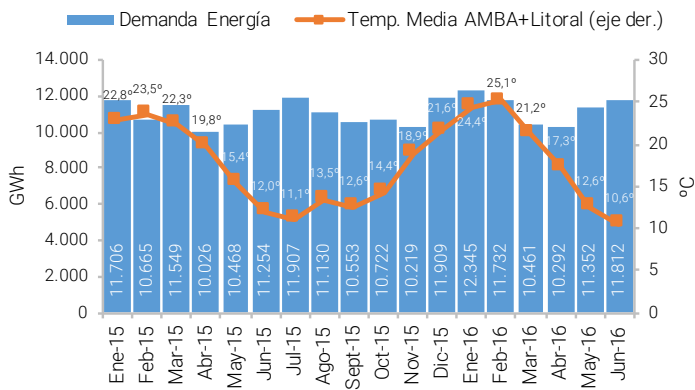
-5,2%

La demanda eléctrica industrial/ comercial >300 kW se redujo 5,2% durante el segundo trimestre en relación al segundo trimestre de 2015.

Tabla 12. Demanda eléctrica por tipo de usuario
Segundo trimestre 2016 vs. 2015, en GWh

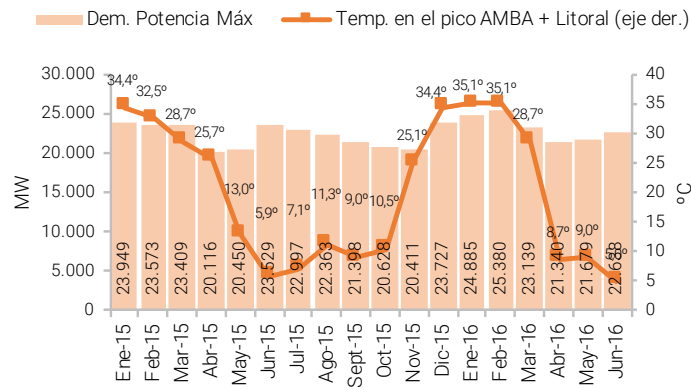
Tipo de usuario	Segundo trimestre 2016	Segundo trimestre 2015	Variación I.A %	Participación (T2 2016)
Residencial	14.665	12.923	13,5%	43,8%
Comercial	9.510	9.033	5,3%	28,4%
Industrial/Comercial >300 kW	9.281	9.793	-5,2%	27,7%
Total	33.456	31.748	5,4%	100%

Figura 26. Demanda Eléctrica y Temperatura Promedio en AMBA y Litoral



Fuente: CAMMESA.

Figura 27. Demanda Máxima de Potencia y Temperatura en el Pico en AMBA y Litoral



Fuente: CAMMESA.

Tabla 13. Cubrimiento del Pico Real del SADI
Segundo Trimestre 2016 vs 2015

Item	Segundo trimestre 2016	Segundo trimestre 2015	Variación I.A. %
Día	10-Jun	23-Jun	
Hora	20:15	19:50	
Temp. Promedio AMBA + Litoral (°C)	5	5,9	
Demanda Total SADI (MW)	22.638	23.529	-3,8%
Generación Total (MW)	21.402	23.511	-9,0%
Nuclear	981	665	47,5%
Térmica	13.471	14.402	-6,5%
Hidráulica	6.869	8.322	-17,5%
Renovable	81	122	-33,6%
Importación (MW)	1.179	20	5.795%
Brasil	685	0	n.a.
Paraguay	49	20	145%
Uruguay	445	0	n.a.
Reserva Rotante (RPF+RSF+RRO) (MW)	1.426	1.200	18,8%
Reserva Térmica Disponible (MW)	1.137	0	n.a.
Generación Indisponible (MW)	6.884	6.127	12,4%
Térmica	5.727	5.058	13,2%
Hidráulica	382	514	-25,7%
Nuclear	775	555	39,6%

Fuente: CAMMESA.

10,6°C

fue la temperatura promedio en AMBA y el Litoral en junio de 2016, 2,9°C por debajo de la temperatura promedio de junio de 2015.

22.638 MW

fue la demanda máxima de potencia alcanzada en el SADI en el segundo trimestre de 2016, 3,8% por debajo de la demanda máxima de potencia alcanzada en el segundo trimestre de 2015.

5,2%

El pico de demanda del segundo trimestre de 2016 fue cubierto en un 5,2% con importaciones, mientras que el pico del mismo trimestre del año anterior fue cubierto por importaciones en 0,1%.

6,3%

La reserva rotante durante el pico del segundo trimestre de 2016 fue de 1.426 MW, equivalente al 6,3% de la demanda de potencia en ese pico.

27,7%

Durante el pico del segundo trimestre de 2016 la indisponibilidad térmica alcanzó los 5.727 MW, equivalente al 27,7% de la capacidad térmica instalada.

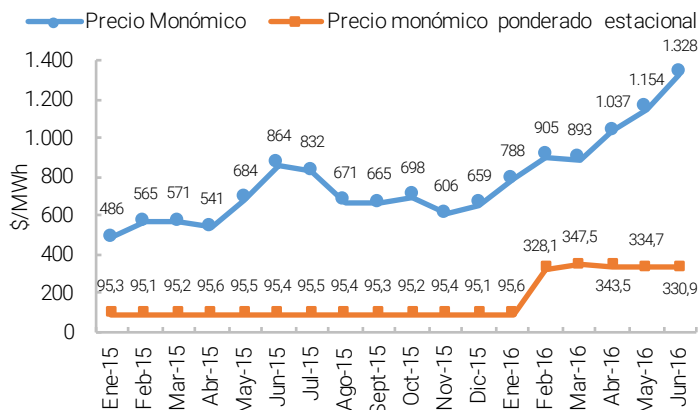
1.328 \$/MWh

En junio de 2016 el precio monómico promedio fue de 1.328 \$/MWh, un 53,7% por encima del promedio de junio del año anterior.

330,9 \$/MWh

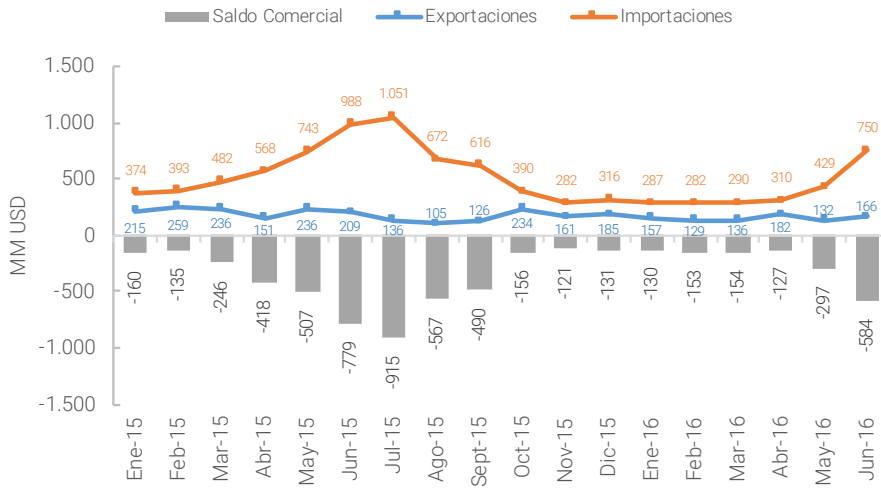
fue el precio monómico ponderado estacional en junio 2016, representando un incremento del 246,8% respecto al mismo mes del año anterior.

Figura 28. Precio Monómico y precio Estacional (promedio ponderado)
en pesos por MWh



Fuente: CAMMESA.

Figura 29. Balanza comercial energética
En millones de USD

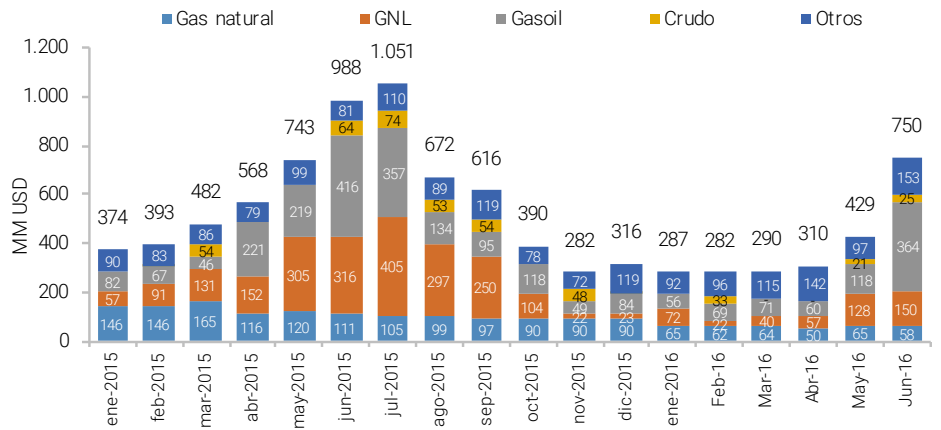


Fuente: INDEC.

-1.008 MM USD
Fue el resultado de la balanza comercial energética durante el segundo trimestre de 2016.

-40,8%
El déficit de la balanza comercial se redujo 40,8% en el segundo trimestre de 2016 en relación al mismo trimestre del año anterior.

Figura 30. Detalle de importaciones totales de energía
2015-2016, en millones de USD



Fuentes: INDEC y ENARSA.

1.489 MM USD
Fue el valor alcanzado en concepto de importaciones de energía durante el segundo trimestre de 2016.

-35,2%
El monto de las importaciones de energía del segundo trimestre de 2016 se ubicó 35,2% por debajo del correspondiente al mismo trimestre del año anterior.

Tabla 14. Detalle de exportaciones de energía
Segundo trimestre 2016 vs 2015, en millones de USD

	Segundo trimestre 2016	Segundo trimestre 2015	Variación I.A %	Participación (T2 2016)
Petróleo	242,2	206,5	17,3%	50%
Bunker	114,5	219,4	-47,8%	24%
Nafta pesada	46,7	70,4	-33,7%	10%
Resto	77,2	98,8	-21,9%	16%
Total	480,7	595,2	-19,2%	100%

Fuentes: INDEC y ENARSA.

50%
La mitad de las exportaciones de energía del segundo trimestre de 2016 fueron explicadas por el petróleo.

-19,2%
En el segundo trimestre de 2016 las exportaciones de energía disminuyeron 19% respecto del mismo trimestre del año anterior.

Tabla 15. Intercambios de energía eléctrica
Segundo trimestre 2016 vs 2015, en GWh

País	Exportación			Importación		
	Segundo trimestre 2016	Segundo trimestre 2015	Partic. (T2 2016)	Segundo trimestre 2016	Segundo trimestre 2015	Partic. (T2 2016)
Brasil	66	-	89,9%	176	-	23,2%
Chile	6	-	0,4%	62	-	8,2%
Paraguay	-	-	0,0%	40	38	5,3%
Uruguay	1	-	3,0%	480	-	63,3%
Total	73	-	100%	758	38	100%
% sobre demanda				2,3%	0,1%	

Fuente: CAMMESA.

63,3%
El 63,3% de la energía eléctrica importada en el segundo trimestre de 2016 provino de Uruguay.

2,3%
Fue la participación de la energía eléctrica importada sobre la demanda del sistema en el segundo trimestre de 2016.