



Informe Trimestral de Coyuntura Energética **Tercer Trimestre 2016**

Centro de Información Energética
Subsecretaría de Escenarios y Evaluación de Proyectos
Secretaría de Planeamiento Energético Estratégico



Ministerio de Energía y Minería
Presidencia de la Nación

Informe Trimestral de Coyuntura Energética: Tercer trimestre de 2016

El Ministerio de Energía y Minería pone a disposición del público su **Informe trimestral de coyuntura energética** correspondiente al tercer trimestre de 2016, elaborado por el Centro de Información Energética, que presenta de manera sintética la evolución de variables seleccionadas del sector energético argentino y sus variaciones respecto del mismo período del año anterior. Todas las cifras se muestran redondeadas.

Hidrocarburos: Producción

Durante el tercer trimestre de 2016 la producción de petróleo alcanzó los 7.479 miles de m³ (Mm³), presentando una reducción del 3,7% respecto al mismo período del año anterior.

La producción de petróleo de la Cuenca del Golfo San Jorge, principal cuenca del país, disminuyó 5,3% en términos interanuales, mientras que la producción de la Cuenca Neuquina, segunda en importancia, se redujo 1,6%.

La producción de gas natural, por su parte, alcanzó los 124,8 millones de m³ diarios (MMm³/día), aumentando 5,4% en el período en relación al tercer trimestre de 2015, y presentándose incrementos interanuales en dos de las tres principales cuencas: Neuquina (+5,0%), y Austral (+14,5%).

Hidrocarburos: Refinación y comercialización

El volumen de petróleo procesado disminuyó 5,4% en el tercer trimestre de 2016 respecto del mismo período del año anterior. El 53,8% del crudo procesado durante el trimestre fue petróleo liviano.

La producción de gas oil se redujo en el trimestre 5,1% respecto del mismo período del año anterior, mientras que la producción de motonaftas se redujo 2,3%.

Las ventas de gas oil disminuyeron 0,8% en el trimestre analizado respecto del mismo período del año anterior. Por su parte, las ventas de naftas grados 2 y 3 aumentaron 0,7% al comparar ambos trimestres.

Gas natural: Transporte y distribución

La inyección de gas natural al sistema de transporte se incrementó 3,6% en el tercer trimestre del año respecto del mismo período del año anterior.

El consumo de gas natural, por su parte, creció 1,1% en términos interanuales, destacándose un incremento del 11,7% en el gas entregado a centrales eléctricas, como contraparte, principalmente de una reducción en la demanda del 3,1% por parte del sector residencial.

Biocombustibles: bioetanol y biodiésel

La producción de bioetanol se ubicó en el trimestre de referencia 12% por encima de la producción del mismo trimestre de 2015, mientras que las ventas al corte crecieron 19,4% en términos interanuales.

Por su parte, la producción de biodiésel creció en el mismo período 45,5%, con una caída del 4% en las ventas al mercado interno y un incremento del 94,8% en las exportaciones.

Energía eléctrica

En septiembre de 2016 la potencia instalada en el SADI fue de 33.832 MW.

La generación neta del tercer trimestre alcanzó los 33.929 GWh, 2,1% por debajo de la generación del mismo período del año anterior. 68,7% de la generación neta provino de fuentes térmicas, mientras que el 24,5% fue de origen hidráulico (excluyendo pequeños aprovechamientos menores a 50 MW de potencia), 5,0% nuclear y 1,8% renovable, de acuerdo con la clasificación establecida en la Ley 27.191.

El consumo de gas oil para generación eléctrica se incrementó 26,7% en el trimestre de referencia en términos interanuales, mientras que el consumo de gas natural para tal fin presentó un incremento del 19,5%.

La demanda de energía eléctrica disminuyó 1,4% en el período respecto del mismo trimestre del año anterior, alcanzando los 33.121 GWh. Se destacan, respecto del mismo trimestre del año anterior, un incremento del 0,2% por parte del sector residencial y una reducción del 5,8% por parte de la demanda industrial/comercial > 300 kW.

La demanda máxima de potencia del trimestre se produjo en el mes de septiembre (06-09), ubicándose en 22.265 MW, 3,2% por debajo de la demanda máxima de potencia alcanzada en el tercer trimestre de 2015.

Dicho pico de demanda fue cubierto en un 100%, con generación local.

Balanza comercial energética

El resultado del intercambio comercial energético durante el tercer trimestre de 2016 fue de -1.433 MM USD, reduciéndose el déficit en 27% respecto del mismo período del año anterior. Durante el trimestre analizado, las importaciones de energía alcanzaron los 1.796 MM USD, 22,5% por debajo de las importaciones correspondientes al mismo trimestre del año anterior, mientras que el monto de las exportaciones se incrementó 2,1%.

El precio promedio ponderado del gas natural importado (Bolivia, GNL y Chile) fue en el tercer trimestre de 2016 de 5,58 USD/MMBTU.

Cuadro resumen de variables seleccionadas

	Unidades	Tercer Trimestre 2016	Tercer Trimestre 2015	Var %
Producción de petróleo	Mm ³	7.479	7.763	-3,7%
Producción de gas natural	MMm ³ /d	125	118	5,4%
Petróleo procesado	Mm ³	7.425	7.852	-5,4%
Ventas de naftas	Mm ³	2.122	2.109	0,7%
Ventas de gas oil	Mm ³	3.402	3.431	-0,8%
Demanda de gas natural	MMm ³ /d	134	133	1,1%
Demanda de energía eléctrica	GWh	33.121	33.591	-1,4%
Importaciones de gas natural	MMm ³ /d	122	125	-2,8%
Saldo comercial energético	MMUSD	-1.433	-1.962	-27,0%
Importaciones de energía	MMUSD	1.796	2.318	-22,5%

Hidrocarburos: Producción

Tabla 1. Petróleo: Producción por tipo de extracción y condensado

Tercer trimestre 2016 vs 2015, en miles de m³

Tipo	Tercer Trimestre 2016	Tercer Trimestre 2015	Variación I.A. %	Participación (T3 2016)
Condensado	330	311	6,2%	4,4%
Primaria	4.072	4.170	-2,3%	54,4%
Secundaria	3.044	3.256	-6,5%	40,7%
Recup. Asistida	33	26	24,6%	0,4%
Total	7.479	7.763	-3,7%	100%

Fuente: Ministerio de Energía y Minería.

Figura 1. Petróleo: Producción por cuenca

Tercer trimestre 2016 vs 2015

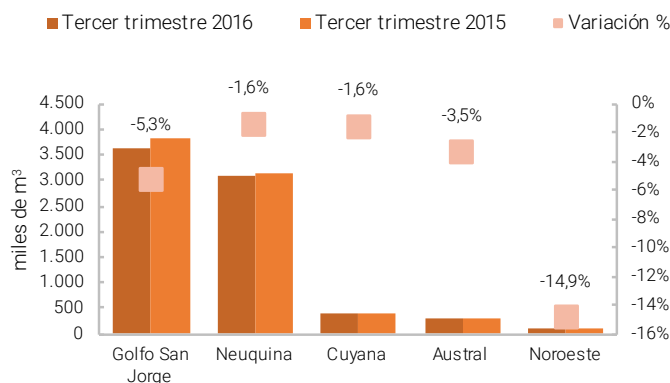
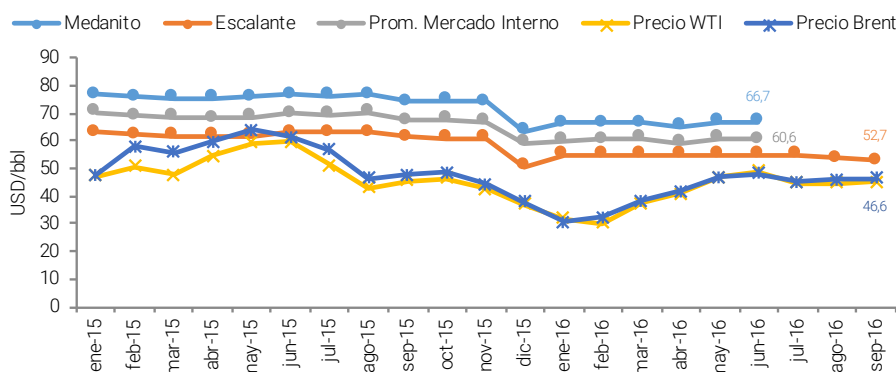


Figura 2. Petróleo: Precios en el mercado interno e internacional



* Valores correspondientes a agosto y septiembre estimados, sujetos a revisión.

Fuentes: Ministerio de Energía y Minería y EIA (EEUU).

-3,7%

La producción de petróleo disminuyó 3,7% en el tercer trimestre de 2016 respecto del mismo período del año anterior.

-5,3%

La producción de petróleo de la cuenca del Golfo San Jorge disminuyó 5,3% respecto del tercer trimestre de 2015.

Tabla 2. Gas Natural: Producción por presión

Tercer trimestre 2016 vs 2015, en millones de m³ diarios

Presión	Tercer Trimestre 2016	Tercer Trimestre 2015	Variación I.A. %	Participación (T3 2016)
Alta Presión	16	13	24,4%	12,9%
Media Presión	34	31	9,9%	27,4%
Baja Presión	74	74	0,3%	59,7%
Total	125	118	5,4%	100%

Fuente: Ministerio de Energía y Minería.

Figura 3. Gas Natural: Producción por cuenca

Tercer trimestre 2016 vs 2015, en millones de m³ diarios

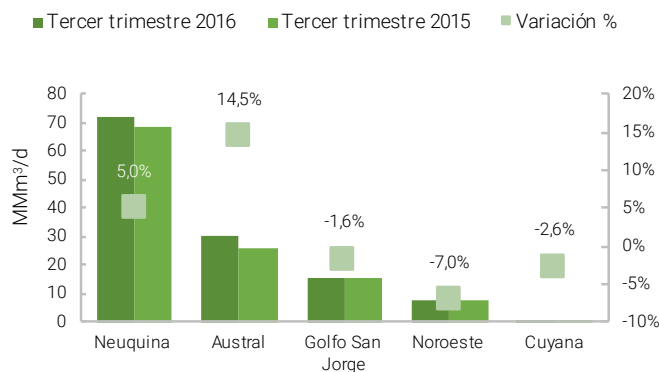
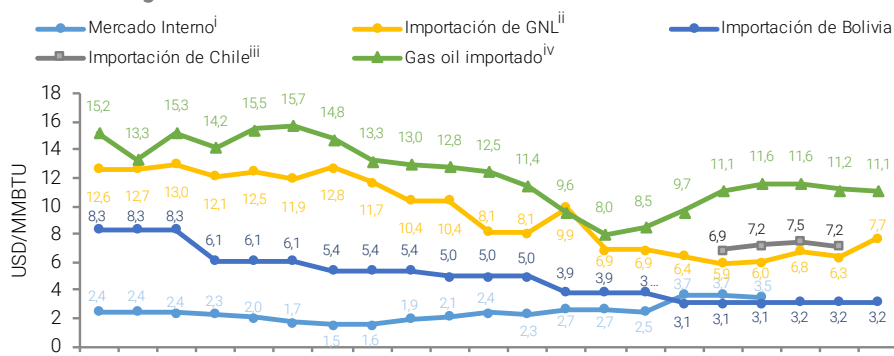


Figura 4. Gas Natural: Precios en el mercado interno e internacional



i: Precio promedio sin Plan Gas | ii: Incluye costo de regasificación y otros. | iii: Precio promedio en frontera.

iv: Principal sustituto del gas natural para la industria y la generación eléctrica.

Fuente: Ministerio de Energía y Minería y ENARSA.

+5,4%

La producción de gas natural aumentó 5,4% en el tercer trimestre de 2016 respecto del mismo período del año anterior.

+24,4%

La producción de gas natural de alta presión creció 24,4% en el tercer trimestre de 2016 respecto del tercer trimestre de 2015.

5,58 USD/MMBTU

Fue el precio promedio ponderado del gas natural importado en el trimestre de referencia.

Tabla 3. Petróleo procesado por origen y tipo
Tercer trimestre 2016 vs 2015, en miles de m³

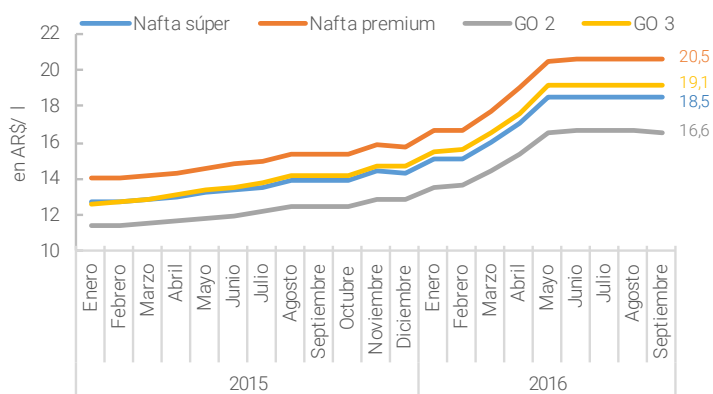
	Tercer Trimestre 2016	Tercer Trimestre 2015	Variación I.A. %	Participación (T3 2016)
Por origen				
Crudo importado	226	470	-51,9%	3,0%
Cuenca Austral	269	273	-1,5%	3,6%
Cuenca Cuyana	367	404	-9,3%	4,9%
Cuenca Golfo San Jorge	3.067	3.109	-1,4%	41,3%
Cuenca Neuquina	3.378	3.459	-2,3%	45,5%
Cuenca Noroeste	119	137	-13,4%	1,6%
Total	7.425	7.852	-5,4%	100%
Por tipo				
Liviano	3.992	4.339	-8,0%	53,8%
Medio	3.433	3.513	-2,3%	46,2%
Total	7.425	7.852	-5,4%	100%

Fuente: Ministerio de Energía y Minería.

Tabla 4. Principales subproductos obtenidos
Tercer trimestre 2016 vs 2015

Subproducto	Unidad	Tercer Trimestre 2016	Tercer Trimestre 2015	Variación I.A. %
Gas Oil	miles de m ³	2.940	3.098	-5,1%
Nafta Grado 2	miles de m ³	1.486	1.497	-0,7%
Nafta Grado 3	miles de m ³	560	597	-6,3%
Kerosene y Aerokerosene	miles de m ³	398	410	-2,9%
Fuel Oil + IFO	miles de t	1.121	1.227	-8,6%

Figura 5. Precios de las naftas y gas oil en surtidor, con impuestos
Promedio ponderado, total país
en pesos por litro



Fuentes: Ministerio de Energía y Minería y BCRA.

+33,1% / +33,5%

Fueron los incrementos interanuales medidos en pesos del precio promedio en surtidor de la nafta grado 2 (súper) y del gas oil grado 2, respectivamente, en septiembre de 2016 vs. el mismo mes de 2015.

-17,5% / -17,2%

Fueron las variaciones medidas en dólares del precio promedio en surtidor de la nafta grado 2 (súper) y del gas oil grado 2, respectivamente, en septiembre de 2016 en relación al mismo mes del año anterior.

+7,0%

Las ventas de gas licuado de petróleo a fraccionadores crecieron 29,7% en el tercer trimestre de 2016 respecto del mismo período de 2015.

-5,4%

El volumen de petróleo procesado disminuyó en el tercer trimestre de 2016 5,4% respecto del mismo trimestre del año anterior.

-5,1%

La producción de gas oil se redujo 5,1% en el tercer trimestre de 2016 respecto del mismo período de 2015.

-0,8%

Las ventas de gas oil se redujeron 0,8% en términos interanuales en el tercer trimestre de 2016.

+0,7%

Las ventas de naftas (grados 2 y 3) crecieron 0,7% el tercer trimestre de 2016 respecto del mismo trimestre de 2015.

Tabla 5. Ventas al mercado y bunker de principales subproductos
Tercer trimestre 2016 vs 2015

Subproducto	Unidad	Tercer Trimestre 2016	Tercer Trimestre 2015	Variación I.A. %
Gas Oil	miles de m ³	3.402	3.431	-0,8%
Nafta Grado 2	miles de m ³	1.529	1.524	0,3%
Nafta Grado 3	miles de m ³	593	584	1,5%
Kerosene y Aerokerosene	miles de m ³	442	429	3,0%
Fuel Oil + IFO	miles de t	1.046	1.057	-1,0%

Figura 6. Precios de las naftas y gas oil en surtidor, con impuestos
Promedio ponderado, total país
en USD por litro

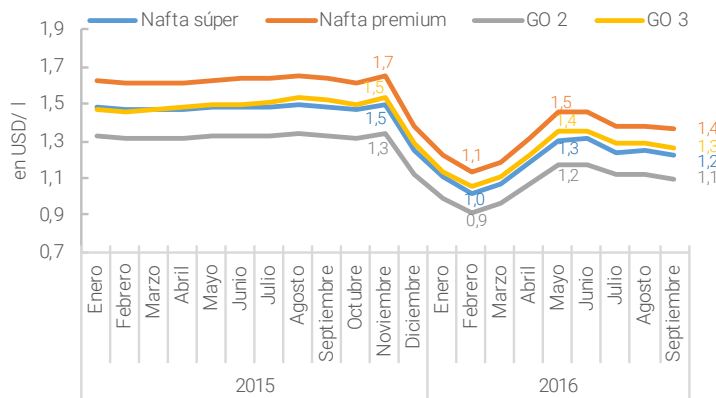
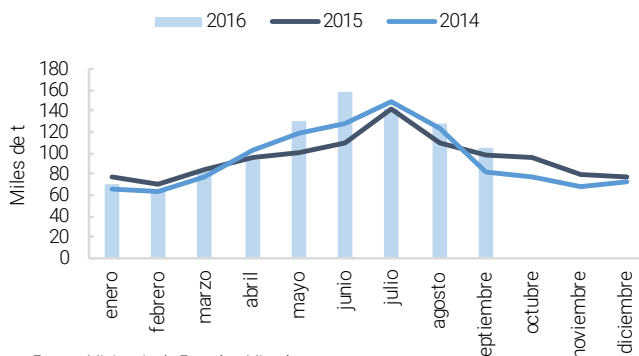


Figura 7. Ventas de gas licuado de petróleo
A fraccionadores y envases a granel



Fuente: Ministerio de Energía y Minería.

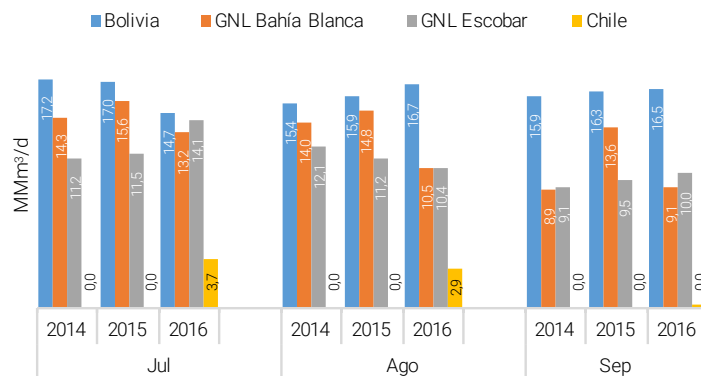
Gas natural por redes

Tabla 6. Gas inyectado al sistema de transporte

Por gasoducto, en millones de m³ diarios de 9.300 kcal

Gasoducto	Tercer Trimestre 2016	Tercer Trimestre 2015	Variación I.A. %	Participación (T3 2016)
Norte	21,9	22,3	-1,9%	15,1%
Centro Oeste	19,4	18,9	2,3%	13,4%
Neuba I	21,1	19,1	10,3%	14,6%
Neuba II	23,0	19,9	16,0%	15,9%
San Martín	32,4	29,7	9,4%	22,4%
Sur	4,4	4,6	-3,7%	3,0%
Malargüe	-	-	-	0,0%
Otros Orígenes	22,5	25,3	-11,1%	15,5%
Total	144,7	139,8	3,6%	100%

Figura 8. Importaciones mensuales de gas natural por origen en el tercer trimestre, 2014-2016



Fuente: ENARGAS.

Tabla 7. Gas natural: gas entregado por tipo de usuario

en millones de m³ diarios de 9.300 kcal

Usuario	Tercer Trimestre 2016	Tercer Trimestre 2015	Variación I.A. %	Participación (T3 2016)
Residencial	45,7	47,1	-3,1%	34,0%
Comercial	5,2	5,3	-0,9%	3,9%
Entes Oficiales	2,2	2,0	8,9%	1,6%
Industria	32,0	32,6	-2,1%	23,8%
Cent. Eléctricas	37,4	33,5	11,7%	27,8%
SDB	4,2	4,1	3,5%	3,1%
GNC	7,7	8,3	-7,2%	5,7%
Total	134,4	132,9	1,1%	100%

Fuente: ENARGAS.

-19,8%

Las entregas de gas natural de Bolivia se ubicaron durante el tercer trimestre de 2016 19,8% por debajo de la Cantidad Diaria Garantizada (19,9 MMm³/día) acordada para el período.

+3,6%

La inyección de gas natural al sistema de transporte se ubicó en el tercer trimestre de 2016 3,6% sobre el volumen del mismo período de 2015.

+1,1%

La demanda total de gas natural en el tercer trimestre de 2016 fue 1,1% mayor que la correspondiente al tercer trimestre de 2015.

-3,1%

El consumo de gas natural del sector residencial disminuyó 3,1% en términos interanuales en el tercer trimestre del año en curso.

Figura 9. Gas natural: consumo del sector residencial

en millones de m³ diarios de 9.300 kcal

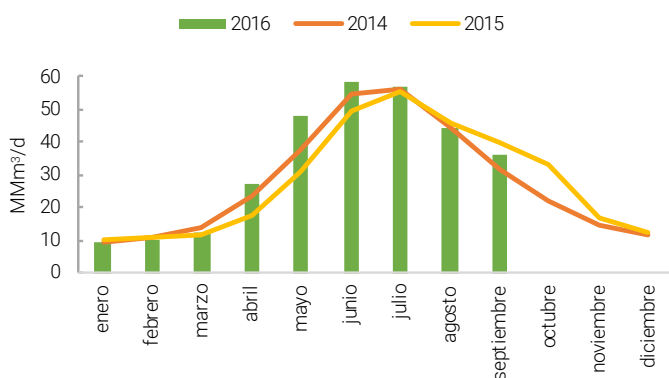


Figura 10. Gas natural: consumo del sector industrial

en millones de m³ diarios de 9.300 kcal

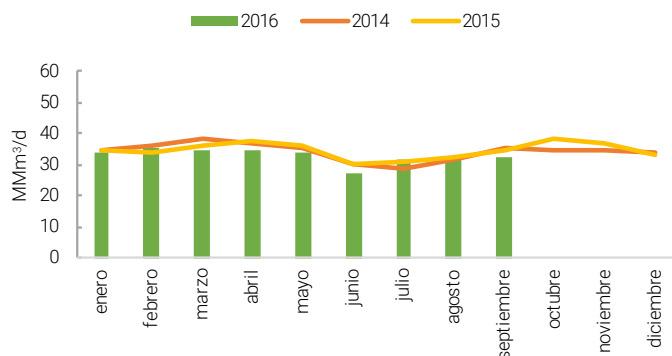


Figura 11. Gas natural: consumo de las centrales eléctricas

en millones de m³ diarios de 9.300 kcal

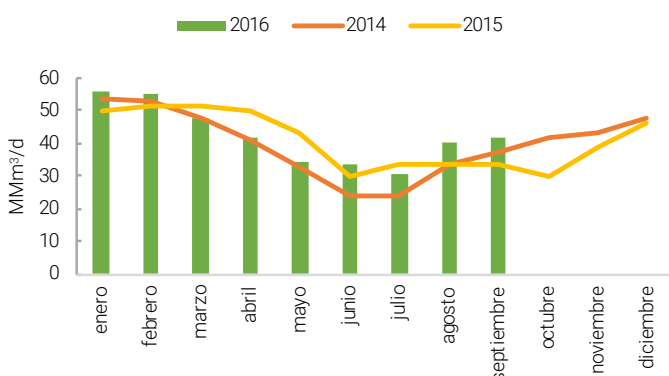


Figura 12. Gas natural: consumo del resto de usuarios

en millones de m³ diarios de 9.300 kcal

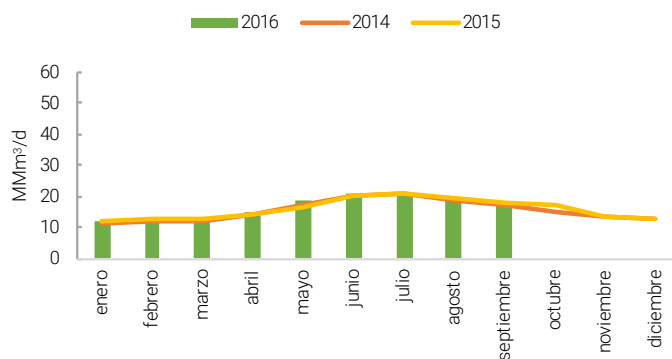
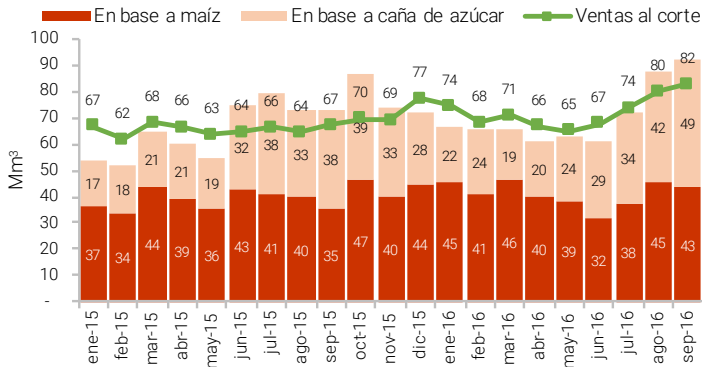


Figura 13. Producción de bioetanol
2015-2016, en Mm³



Fuente: Ministerio de Energía y Minería.

+12,0%

Durante el tercer trimestre de 2016 se produjeron 251 Mm³ de bioetanol, 12% por encima de la producción de igual período de 2015.

+19,4%

Las ventas al corte de bioetanol crecieron 19,4% en el tercer trimestre de 2016 respecto del mismo trimestre de 2015.

50,2%/49,8%

La distribución del origen del bioetanol producido durante el tercer trimestre de 2016 provino en partes casi iguales del procesamiento del maíz y de caña de azúcar.

13,4 \$/l

En septiembre de 2016 el precio del bioetanol producido en base a caña de azúcar fue de 13,40 \$/l.

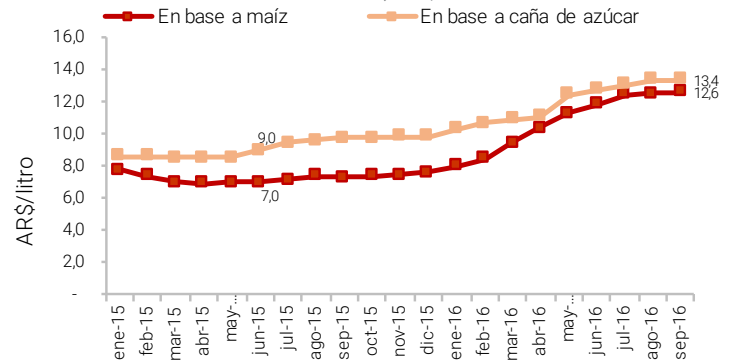
12,63 \$/l

En septiembre de 2016 el precio del bioetanol producido en base a maíz fue de 12,63 \$/l.

+37,7%/+73,1%

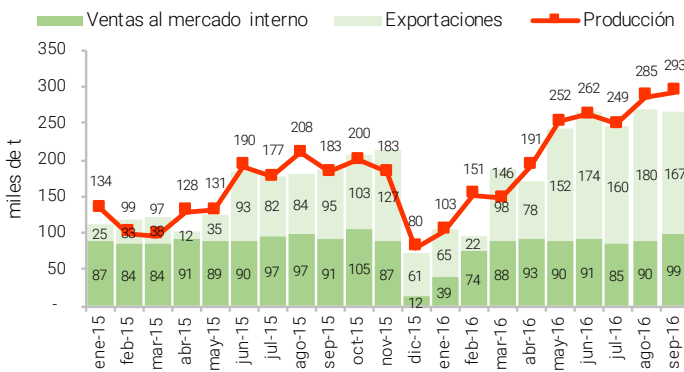
fueron los aumentos observados en septiembre de 2016 en los precios del bioetanol en base a caña de azúcar y a maíz, respectivamente en relación al mismo mes de 2015.

Figura 14. Precios del bioetanol en el mercado interno
2015-2016, en \$/l



Fuente: Ministerio de Energía y Minería.

Figura 15. Producción, ventas al mercado interno y exportaciones de biodiésel
2015-2016, en miles de toneladas



Fuente: Ministerio de Energía y Minería.

+45,5%

La producción de biodiésel se incrementó 45,5% en el tercer trimestre de 2016 respecto del mismo trimestre de 2015.

+94,8%

Las exportaciones de biodiésel se ubicaron en el tercer trimestre de 2016 94,8% por encima del tercer trimestre de 2015.

-4,0%

Las ventas de biodiésel al mercado interno se ubicaron en el tercer trimestre de 2016 4,0% por debajo de las correspondientes al mismo trimestre del año anterior.

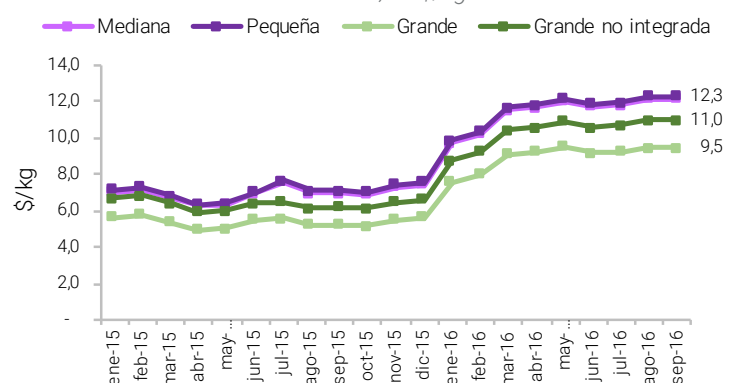
12,26 \$/kg

En septiembre de 2016 el precio del biodiésel para las pequeñas empresas fue de 12,26 \$/kg.

+73,1%/+73,8%

fueron las variaciones interanuales en el mes de septiembre del precio del biodiésel para empresas pequeñas y medianas, respectivamente.

Figura 16. Precios del biodiésel en el mercado interno
2015-2016, en \$/kg



Fuente: Ministerio de Energía y Minería.

Tabla 8. Potencia instalada en el SADI
Por tipo de tecnología, en MW

Tecnología	Septiembre 2016	Junio 2016	Adición	Participación (T3 2016)
Hidráulica	10.620	10.620	0	31,4%
Ciclos Combinados	9.227	9.227	0	27,3%
Turbina a gas	5.245	5.153	92	15,5%
Turbovapor	4.451	4.451	0	13,2%
Nuclear	1.755	1.755	0	5,2%
Motor Diesel	1.834	1.825	9	5,4%
Eólica	187	187	0	0,6%
Biogás	17	17	0	0,0%
Solar	8	8	0	0,0%
Pequeña hidro*	* 488	488	0	1,4%
Total	33.832	33.731	101	100%

* Según Ley 27.191, se considera para el presente *hidráulica renovable* a los aprovechamientos con una potencia menor a 50 MW.

Tabla 9. Adición de potencia en el SADI
Tercer trimestre de 2016, en MW

Región	Central	Tecnología	Adición
Máquinas Nuevas			
NOA	EDELAR GENERACION	Motor Diesel	1,8
NOA	EDELAR GENERACION	Motor Diesel	0,9
NOA	EDELAR GENERACION	Motor Diesel	2,6
NOA	EDELAR GENERACION	Motor Diesel	2,6
NOA	EDELAR GENERACION	Motor Diesel	1,7
Comahue	C.T. LOMA DE LA LATA S.A.	TG	105,0
Diferencia: Instalada			
Gba - Litoral - Buenos Aires	MOTOGENERADORES COSTANERA	Motor Diesel	-0,4
Diferencia: A prueba			
Buenos Aires Sur	CT Guillermo Brown	Turbina a gas	-12,9
Total			101

Fuente: CAMMESA.

Tabla 10. Generación neta por fuente
Tercer trimestre de 2016, en GWh

Fuente	Tercer trimestre 2016	Tercer trimestre 2015	Variación I.A %	Participación (T3 2016)
Térmica	23.293	19.912	17,0%	68,7%
Hidráulica	8.325	12.354	-32,6%	24,5%
Nuclear	1.698	1.837	-7,6%	5,0%
Renovable	614	561	9,5%	1,8%
Total	33.929	34.664	-2,1%	100%

33.832 MW

Era la potencia instalada en el SADI en septiembre de 2016.

2,1%

Fue el porcentaje de la capacidad instalada de renovables (eólica + biogás + solar + hidro renovable) en el trimestre presentado.

-2,1%

La generación neta disminuyó 2,1% en el tercer trimestre de 2016 respecto del segundo trimestre de 2015.

Figura 17. Generación neta térmica
2014-2016, en GWh

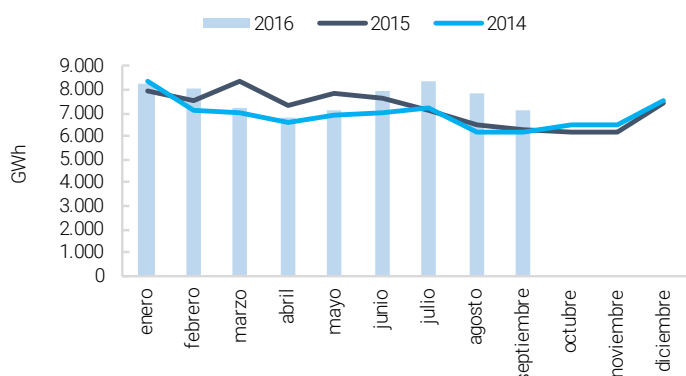


Figura 18. Generación neta hidráulica
2014-2016, en GWh

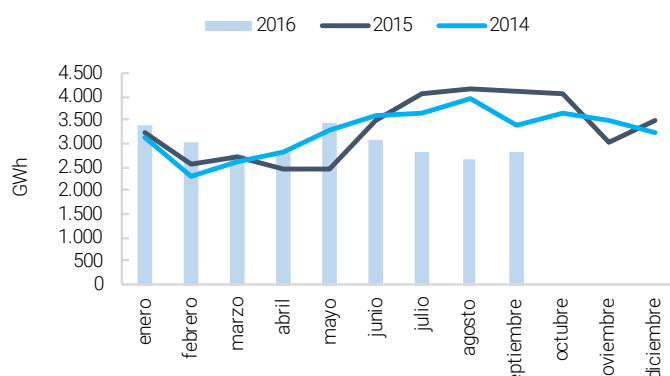


Figura 19. Generación neta nuclear
2014-2016, en GWh

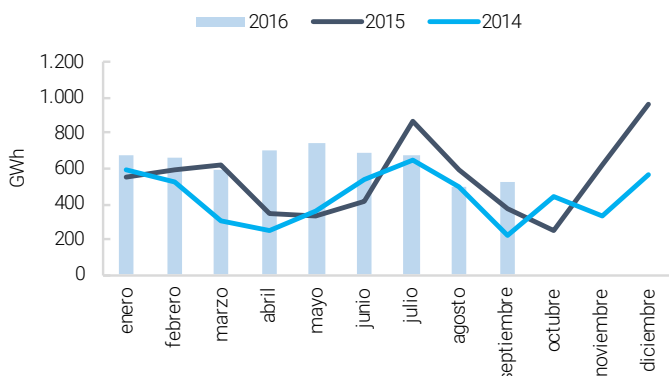


Figura 20. Generación neta renovable
2014-2016, en GWh

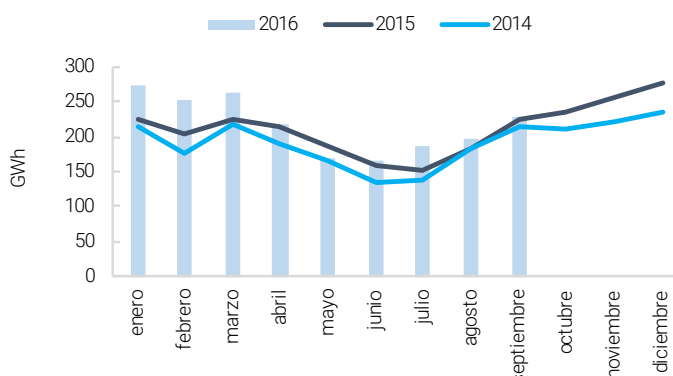


Figura 21. Generación renovable por fuente y participación sobre la demanda
2015-2016, en GWh

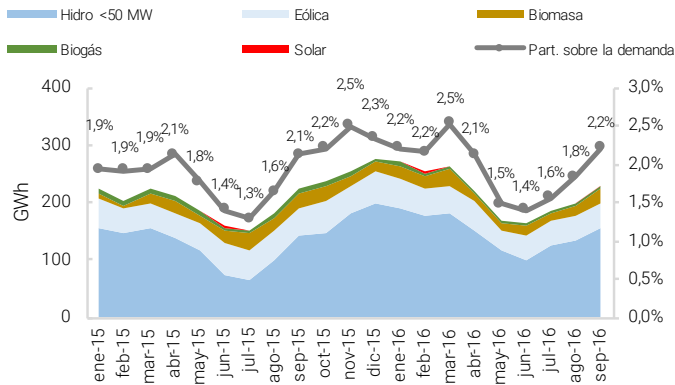


Tabla 11. Consumo de combustible del parque térmico
Tercer trimestre de 2016 vs. 2015

Combustible	Tercer trimestre 2016	Tercer trimestre 2015	Variación I.A %
Gas natural (MMm ³)	3.316	2.775	19,5%
Gas oil (Mm ³)	1.049	828	26,7%
Fuel oil (miles de t)	788	843	-6,6%
Carbón Mineral (miles de t)	283	188	50,4%

Fuente: CAMMESA.

Figura 22. Consumo de gas natural para generación eléctrica
2014-2016, en MMm³

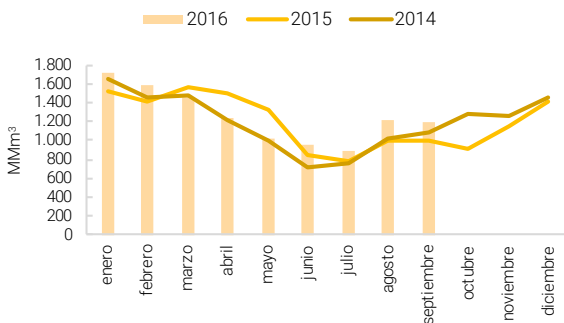


Figura 23. Consumo de gas oil para generación eléctrica
2014-2016, en Mm³

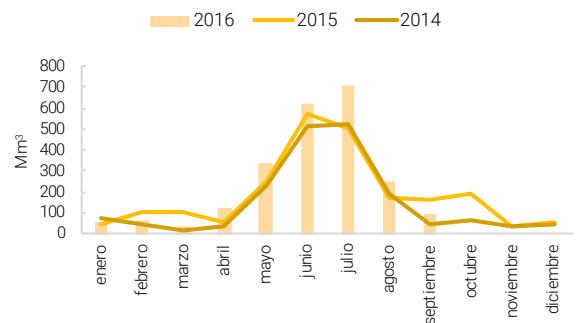


Figura 24. Consumo de fuel oil para generación eléctrica
2014-2016, en miles de toneladas

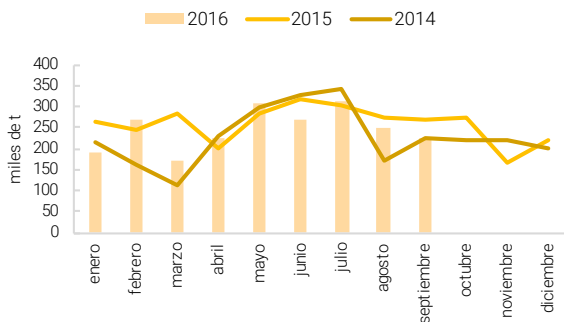
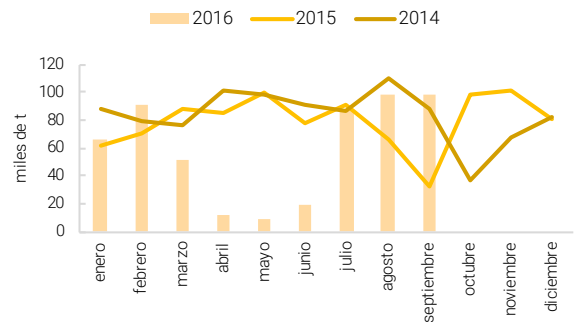


Figura 25. Consumo de carbón mineral para generación eléctrica
2014-2016, en miles de toneladas



+26,7%

El consumo de gas oil para generación eléctrica creció 26,7% en el tercer trimestre de 2016 respecto del mismo período de 2015.

-1,4%

La demanda eléctrica disminuyó 1,4% en el tercer trimestre de 2016 en relación al tercer trimestre de 2015.

-5,8%

La demanda eléctrica industrial/comercial >300 kW se redujo 5,8% durante el tercer trimestre en relación al segundo trimestre de 2015.

+0,7%

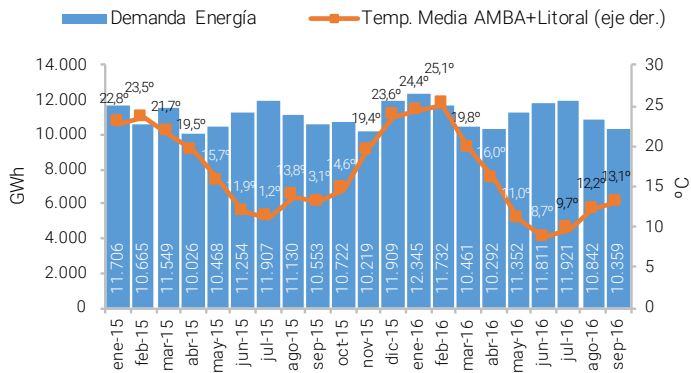
La demanda eléctrica del sector comercial se incrementó 0,7% durante el tercer trimestre en relación al mismo período de 2015.

Tabla 12. Demanda eléctrica por tipo de usuario
Tercer trimestre 2016 vs. 2015, en GWh

Tipo de usuario	Tercer trimestre 2016	Tercer trimestre 2015	Variación I.A %	Participación (T3 2016)
Residencial	14.690	14.661	0,2%	44,4%
Comercial	9.310	9.249	0,7%	28,1%
Industrial/Comercial >300 kW	9.121	9.680	-5,8%	27,5%
Total	33.121	33.591	-1,4%	100%

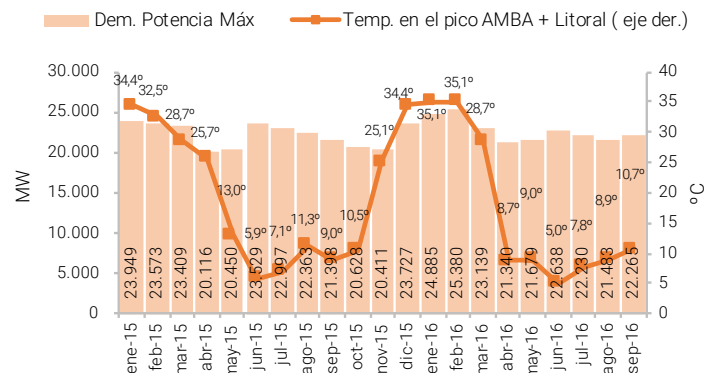
Fuente: CAMMESA.

Figura 26. Demanda Eléctrica y Temperatura Promedio en AMBA y Litoral



Fuente: CAMMESA.

Figura 27. Demanda Máxima de Potencia y Temperatura en el Pico en AMBA y Litoral



Fuente: CAMMESA.

Tabla 13. Cubrimiento del Pico Real del SADI
Tercer Trimestre 2016 vs 2015

Item	Tercer trimestre 2016	Tercer trimestre 2015	Variación I.A. %
Día	6-sep	21-jul	
Hora	20:25	20:41	
Temp. Promedio AMBA + Litoral (°C)	10,7	7,1	
Demanda Total SADI (MW)	22.265	22.997	-3,2%
Generación Total (MW)	22.265	22.085	0,8%
Nuclear	727	1.354	-46,3%
Térmica	13.638	13.310	2,5%
Hidráulica	7.811	7.353	6,2%
Renovable	89	68	30,9%
Importación (MW)	0	912	-100%
Brasil	0	7	-100%
Paraguay	0	905	-100%
Uruguay	0	0	n.a.
Reserva Rotante (RPF+RSF+RRO) (MW)	1.603	1.652	-3,0%
Reserva Térmica Disponible (MW)	1.843	751	145,4%
Generación Indisponible (MW)	6.198	6.305	-1,7%
Térmica	4.488	5.405	-17,0%
Hidráulica	700	530	32,1%
Nuclear	1.010	370	173,0%

Fuente: CAMMESA.

22.265 MW

fue la demanda máxima de potencia alcanzada en el SADI en el tercer trimestre de 2016, 3,2% por debajo de la demanda máxima de potencia alcanzada en igual período del año anterior.

100%

El pico de demanda del tercer trimestre de 2016 fue cubierto en un 100% con generación local, mientras que el pico del mismo trimestre del año anterior fue cubierto por importaciones en 4,13%.

7,2%

La reserva rotante durante el pico del tercer trimestre de 2016 fue de 1.603 MW, equivalente al 7,2% de la demanda de potencia en ese pico.

1.054 \$/MWh

En septiembre de 2016 el precio monómico promedio fue de 1.054 \$/MWh, un 58,5% por encima del promedio del mismo mes del año anterior.

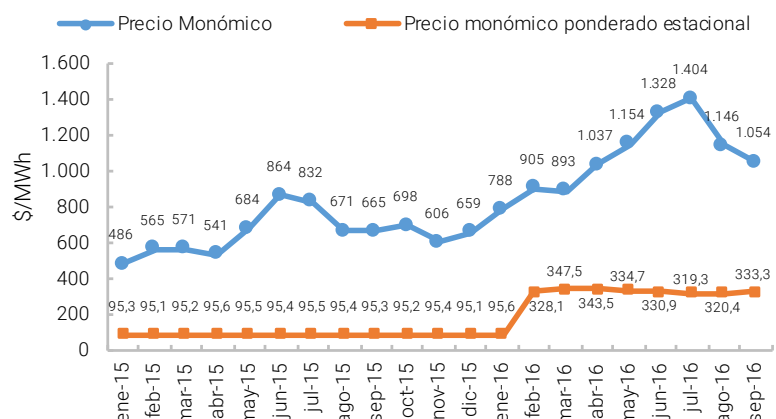
69,8 USD/MWh

En septiembre de 2016 el precio monómico promedio fue de 69,8 USD/MWh, 1,7% por debajo del promedio del mismo mes del año anterior.

333,3 \$/MWh

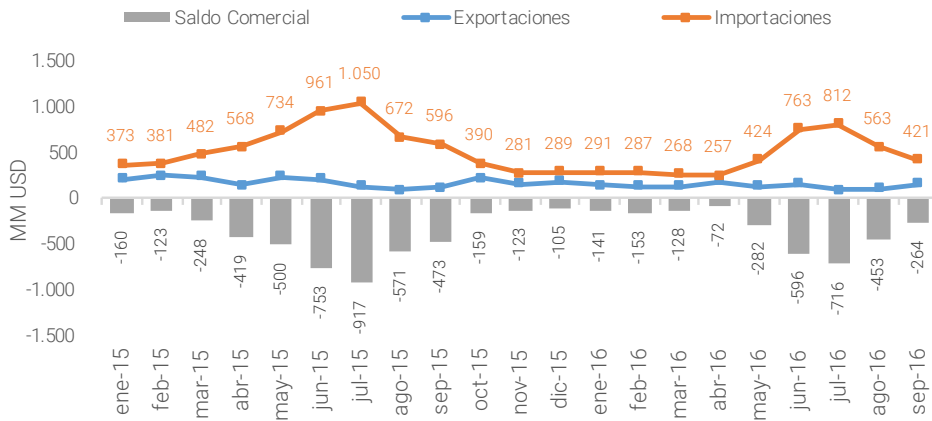
fue el precio monómico ponderado estacional en septiembre de 2016, representando un incremento del 249,6% respecto al mismo mes del año anterior.

Figura 28. Precio Monómico y precio Estacional (promedio ponderado)
en pesos por MWh



Fuente: CAMMESA.

Figura 29. Balanza comercial energética
En millones de USD



Fuente: INDEC y ENARSA

-1.433 MM USD

Fue el saldo de la balanza comercial energética durante el tercer trimestre de 2016.

-27%

El déficit de la balanza comercial se redujo 27% en el tercer trimestre de 2016 en relación al mismo período del año anterior.

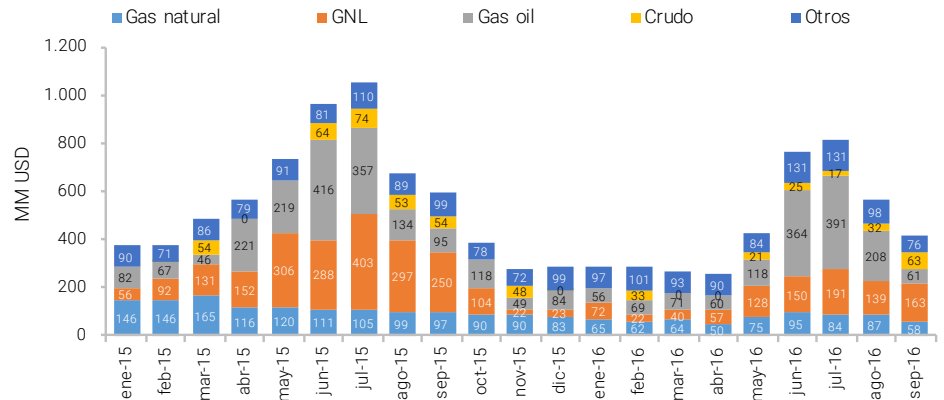
1.796 MM USD

Fue el valor alcanzado en concepto de importaciones de energía durante el tercer trimestre de 2016.

-22,5%

El monto de las importaciones de energía del tercer trimestre de 2016 se ubicó 22,5% por debajo del correspondiente al mismo trimestre del año anterior.

Figura 30. Detalle de importaciones totales de energía
2015-2016, en millones de USD



Fuentes: INDEC y ENARSA.

Tabla 14. Detalle de exportaciones de energía

Tercer trimestre 2016 vs 2015, en millones de USD

	Tercer trimestre 2016	Tercer trimestre 2015	Variación I.A %	Participación (T3 2016)
Petróleo	110,2	55,0	100,4%	30,3%
Bunker	121,3	168,8	-28,1%	33,4%
Nafta pesada	46,0	52,1	-11,6%	12,7%
Resto	85,6	79,8	7,3%	23,6%
Total	363,2	355,7	2,1%	100%

Fuente: INDEC.

+100,4%

Las importaciones de petróleo realizadas durante el tercer trimestre de 2016 duplicaron a las correspondientes al mismo período de 2015.

+2,1%

En el tercer trimestre de 2016 las exportaciones de energía se incrementaron 2,1% respecto del mismo trimestre del año anterior.

75,9%

El 75,9% de la energía eléctrica importada en el tercer trimestre de 2016 provino de Brasil

1,1%

Fue la participación de la energía eléctrica importada sobre la demanda del sistema en el tercer trimestre de 2016.

Tabla 15. Intercambios de energía eléctrica

Tercer trimestre 2016 vs 2015, en GWh

País	Exportación			Importación		
	Tercer trimestre 2016	Tercer trimestre 2015	Partic. (T3 2016)	Tercer trimestre 2016	Tercer trimestre 2015	Partic. (T3 2016)
Brasil	0	41	18,7%	286	139	75,9%
Chile	0	0	81,3%	2	0	0,5%
Paraguay	0	0	0,0%	29	12	7,6%
Uruguay	0	0	0,0%	60	198	16,0%
Total	0	41	100%	376	349	100%
% sobre demanda				1,1%	1,0%	

Fuente: CAMMESA.